

## เกณฑ์การเข้ารับราชการตำแหน่งครูผู้ช่วยและครู

ผู้ที่สามารถสอบแข่งขันเป็นข้าราชการครูและบุคลากรทางการศึกษาได้จากคนทั่วไป กลายเป็นข้าราชการ มีแนวทางสำคัญที่เป็นประเด็นข้อสอบสรุปได้ ดังนี้

### การเรียกตำแหน่ง

สอบบรรจุติด ได้เป็นข้าราชการ จะเรียกว่า “ครูผู้ช่วย” ใช้เวลาราวๆ 2 ปี

เมื่อผ่านการประเมินจากครูผู้ช่วย จะเรียกว่า “ครู”

เมื่อเป็นครูไปได้สักระยะ ถึงเวลาที่มีสิทธิขอวิทยฐานะแล้ว ทำเรื่องผ่านเกณฑ์ ก็จะกลายเป็น ครูชำนาญการ ครูชำนาญการพิเศษ ครูเชี่ยวชาญ ครูเชี่ยวชาญพิเศษ ไปเรื่อยๆหากมีศักยภาพที่จะทำวิทยฐานะได้ตามเกณฑ์และเงื่อนไขของ ก.ค.ศ.

### ก.ค.ศ. ย่อมาจาก คณะกรรมการข้าราชการครูและบุคลากรทางการศึกษา

กรรมการชุดนี้ ประธานคือ รัฐมนตรีว่าการกระทรวงฯ จะเป็นทีมคณะกรรมการ ที่ดูแลงานบุคคลของครูและบุคลากรทางการศึกษา สามประเด็นหลักๆ อาทิเช่น ระเบียบ วินัย / สิทธิประโยชน์ วิทยฐานะ / การแต่งตั้ง การโยกย้าย เป็นต้น ก.ค.ศ. นี้แหละจะเป็นกลุ่มที่ประชุมออกกฎ ออกเกณฑ์ต่างๆเหล่านี้ให้นำมาใช้กัน ซึ่งหมายรวมถึงเรื่องการสอบเป็นครูผู้ช่วยด้วย เพราะเกี่ยวกับการแต่งตั้งนั่นเอง

ข้อมูลควรรู้ ครูผู้ช่วย ก็คือ ครูผู้ช่วย ส่วนครู ก็คือ ครู (ซึ่งครูแบ่งเป็นห้าระดับข้างต้น) ดังนั้น ตามภาษาแบบทางการเราจะไม่เรียก คนที่สอบได้เป็นครูผู้ช่วย ว่า “ครู” นั่นเอง

เช่น ถ้าถามว่าเป็นครูกี่ปีย้ายได้ (ภาษาพูดเราอาจพูดว่า 4 ปี จึงย้ายได้) แต่ภาษาแบบทางการ เขาจะไม่ใช้เกณฑ์บอกแบบนี้ แต่เขาจะกล่าวว่า ดำรงตำแหน่งครูมาไม่น้อยกว่า 2 ปี กล่าวคือ ให้ไปบวกครูผู้ช่วยเอาเอง 2 ปีก่อน จึงรวมได้ 4 ปี (จริงๆ เขาใช้ 24 เดือนด้วยซ้ำในกฎเกณฑ์) ไม่ได้ใช้คำว่าสองปี : ค่อยไปดูเรื่องนี้ในหน้าถัดไปเรื่องเกณฑ์การย้าย เบื้องต้นยกตัวอย่างให้คุณ สมมติ เราถามว่า เป็นครูมาแล้วกี่ปี หากเขาตอบว่า 1 ปี แสดงว่า เขารับราชการมาแล้ว 3 ปี เป็นครูผู้ช่วยสองปี คิดเอาเองในใจว่าต้องเป็นตำแหน่งนี้มาก่อน เป็นครูอีก 1 ปี รวมได้ 3 ปี

กรณีที่สอบได้ไปเป็นครูผู้ช่วยแล้ว หากจะผ่านการประเมินเพื่อยกระดับให้ตัวเองเป็นครู  
โดยภาษาทางการจะใช้คำว่า “เตรียมความพร้อมและพัฒนาอย่างเข้ม” (ระยะเวลา 2 ปี)

กรรมการประเมิน จะให้ผู้อำนวยการสถานศึกษา (ผอ.โรงเรียน) แต่งตั้งคณะกรรมการ  
เตรียมความพร้อมและพัฒนาอย่างเข้มจำนวนสามคน

โดยปกติแล้วผู้อำนวยการสถานศึกษา (ผอ.โรงเรียนเรานั้นแหละ) จะเป็นประธานเองและ  
มีกรรมการอื่นๆอีก 2 คน มักใช้ผู้ทรงคุณวุฒิและครูซึ่งเป็นหัวหน้าหมวดของครูผู้ช่วยนั้น  
หรือเป็นครูพี่เลี้ยงของครูผู้ช่วยที่รับการประเมินนั่นเอง รวมคณะกรรมการประเมิน 3 คน

ในกรอบสี่เหลี่ยมนี้ คือ ภาษาทางการตามภาษากฎหมาย (ลองอ่านดูลักษณะภาษา)

ให้ผู้ที่ได้รับการบรรจุและแต่งตั้งเข้ารับราชการเป็นข้าราชการครูและบุคลากร  
ทางการศึกษา ในตำแหน่ง “ครูผู้ช่วย” เตรียมความพร้อมและพัฒนาอย่างเข้ม  
ระหว่างปฏิบัติราชการในตำแหน่งครูผู้ช่วยเป็นเวลาสองปีนับแต่วันที่เข้าปฏิบัติ  
หน้าที่ราชการก่อนแต่งตั้งให้ดำรงตำแหน่งครู

ให้คณะกรรมการประเมินการเตรียมความพร้อมและพัฒนาอย่างเข้มครูผู้ช่วย เป็นระยะๆทุก  
3 เดือน (รวม 8 ครั้ง) ในการประเมินแต่ละครั้งให้ประธานกรรมการแจ้งผลการประเมินให้ครู  
ผู้ช่วย การัน้ระยะเวลาเตรียมความพร้อมและพัฒนาอย่างเข้มสองปี ให้ในวันเข้าปฏิบัติ ราชการ  
วันแรกเป็นวันเริ่มต้นและให้ระยะเวลาสิ้นสุดตามปีปฏิทิน

ผลการประเมินครั้งที่ 1 – 4 ต้องผ่านเกณฑ์ร้อยละ 50

ผลการประเมินครั้งที่ 5 – 8 ต้องผ่านเกณฑ์ร้อยละ 60

กรณีที่คะแนนไม่ผ่านเกณฑ์ ให้คณะกรรมการทบทวนคะแนน

หากพิจารณาทบทวนแล้ว เห็นว่าไม่ผ่าน ก็ให้ออกจากราชการ ภายใน 5 วันทำการ

## หลักเกณฑ์การย้าย

**การย้าย** หมายถึง การแต่งตั้งข้าราชการครูและบุคลากรทางการศึกษา ตำแหน่งครูให้ดำรงตำแหน่งเดิมในสถานศึกษาอื่น ซึ่งอาจเป็นการย้ายไปดำรงตำแหน่งว่าง การย้ายสับเปลี่ยนกับตำแหน่งที่มีคนครอง หรือการย้ายโดยการตัดโอนตำแหน่งและอัตราเงินเดือน

การย้าย ตำแหน่งครู มี 3 กรณี ดังนี้

1. **การย้ายกรณีปกติ** ได้แก่ การย้ายตามคำร้องขอย้าย
2. **การย้ายกรณีพิเศษ** ได้แก่ การย้ายตามคำร้องขอย้าย เนื่องจาก  
ติดตามคู่สมรส เจ็บป่วยร้ายแรง ถูกคุกคามต่อชีวิต  
ย้ายเพื่อดูแลบิดา มารดา คู่สมรสหรือบุตรซึ่งเจ็บป่วย  
ร้ายแรงหรือทุพพลภาพ
3. **การย้ายกรณีเพื่อความเหมาะสมและประโยชน์ของทางราชการ** ได้แก่  
การย้ายเพื่อปัญหาการบริหารจัดการในสถานศึกษา เพื่อพัฒนาคุณภาพการศึกษา  
หรือเพื่อเกลี่ยอัตรากำลังของสถานศึกษา

คุณสมบัติผู้มีสิทธิขอย้ายต้องปฏิบัติหน้าที่ครูในสถานศึกษามาไม่ต่ำกว่า 24 เดือน โดยต้องไม่อยู่ระหว่างลาศึกษาต่อเต็มเวลาอีกด้วย (ซึ่งนั้นก็หมายความว่าเราจะต้องเป็นครูผู้ช่วยมาก่อน 2 ปี จึงเป็นครูอีก 2 ปี จะมีสิทธิทำเรื่องขอย้ายได้)

ยื่นคำร้องขอย้าย ได้ปีละ 1 ครั้งในเดือนมกราคมของทุกปี

เมื่อยื่นคำร้องขอแล้วจะสามารถใช้พิจารณาย้ายได้จนถึงวันที่ 31 ธันวาคม ปีนั้น โดยพิจารณาย้ายได้ปีละ 2 รอบ รอบที่ 1 ในระหว่างวันที่ 15 กุมภาพันธ์ – 15 มีนาคม รอบที่ 2 ในระหว่างวันที่ 15 กันยายน – 15 ตุลาคม

คำร้องที่ไม่ได้รับการพิจารณาให้ย้ายภายในวันที่ 31 ธันวาคม ให้ถือว่าคำร้องขอย้ายนั้นเป็นอันตกไป ทั้งนี้ ผู้ยื่นคำร้องขอย้าย ไม่จำเป็นต้องจะต้องได้ย้ายเสมอไป กล่าวคือ อาจได้ย้าย หรือไม่ได้ย้ายก็ได้ แล้วแต่กรรมการเขาจะพิจารณานั้นเอง

## ความเข้าใจเกี่ยวกับการกำหนดตำแหน่ง

พระราชบัญญัติระเบียบข้าราชการครูและบุคลากรทางการศึกษา พ.ศ.2547 ในหมวดที่ 3 ว่าด้วยเรื่องการกำหนดตำแหน่งของข้าราชการครูและบุคลากรทางการศึกษา ไว้ดังต่อไปนี้

ให้มีตำแหน่งข้าราชการครูและบุคลากรทางการศึกษา สามประเภท ดังต่อไปนี้

### 1. ตำแหน่งซึ่งมีหน้าที่เป็นผู้สอนในหน่วยงานทางการศึกษา

- (1) ครูผู้ช่วย
- (2) ครู
- (3) อาจารย์
- (4) ผู้ช่วยศาสตราจารย์
- (5) รองศาสตราจารย์
- (6) ศาสตราจารย์

### 2. ตำแหน่งผู้บริหารสถานศึกษาและผู้บริหารการศึกษา

- (1) รองผู้อำนวยการสถานศึกษา
- (2) ผู้อำนวยการสถานศึกษา
- (3) รองผู้อำนวยการสำนักงานเขตพื้นที่การศึกษา
- (4) ผู้อำนวยการสำนักงานเขตพื้นที่การศึกษา
- (5) ตำแหน่งที่เรียกชื่ออย่างอื่นตามที่ ก.ค.ศ. กำหนด

### 3. ตำแหน่งบุคลากรทางการศึกษาอื่น

- (1) ศึกษานิเทศก์
- (2) ตำแหน่งที่เรียกชื่ออย่างอื่นตามที่ ก.ค.ศ. กำหนด

สังเกตเห็นได้ว่าการกำหนดตำแหน่งตามกฎหมายนี้ จะมีตำแหน่งทั้งหมด 13 ตำแหน่ง ซึ่งเราสามารถแยกได้เป็นสองกลุ่ม คือ พวกที่หนึ่งซึ่งเป็น ข้าราชการครู  
พวกที่สองซึ่งเป็น บุคลากรทางการศึกษา

รวมกันเป็นตำแหน่งของข้าราชการครูและบุคลากรทางการศึกษา

## เงื่อนไขของเกณฑ์เพื่อขอทำวิทยฐานะ

เกณฑ์เก่าที่ใช้เมื่อก่อนช่วงราวๆปีก่อนๆ ก่อนจะมาถึงปี 2560

เป็นครูผู้ช่วย 2 ปี เป็นครูอีก 6 ปี รวมรับราชการ 8 ปี จะทำวิทยฐานะชำนาญการได้

เกณฑ์ใหม่ ว22/2560 ลงวันที่ 5 กรกฎาคม 2560 เป็นต้นนี้

ครูผู้ช่วย 2 ปี ครู 5 ปี ครูชำนาญการ 5 ปี ครูชำนาญการพิเศษ 5 ปี

ครูเชี่ยวชาญ 5 ปี จากนั้นจึงขอวิทยฐานะเพื่อเป็นครูเชี่ยวชาญพิเศษ

กล่าวคือ อย่างน้อยจะมีช่วงระยะเวลาช่วงละ 5 ปี (ถ้าไม่นับครูผู้ช่วย 2 ปีแรก)  
สมมติว่าเราเป็นคนเก่งมากๆ เริ่มบรรจุเป็นครูผู้ช่วยตอนอายุ 24 ปี ก็บวกไปอีก  
2 ปี + 5 ปี + 5 ปี + 5 ปี + 5 ปี ก็จะมีอายุ 46 ปีจึงมีสิทธิขอวิทยฐานะสูงสุด  
จะได้ใส่สายสะพายของครูเชี่ยวชาญพิเศษไปอีกราว 14 ปี จึงเกษียณอายุราชการ

ลองสังเกตดูว่า กรณีเราเป็นคนเก่งมากๆ คือ พอมีสิทธิทำวิทยฐานะแล้วก็ทำเลยทันทีนั้น  
ผ่านเลยตามเกณฑ์ ถ้าบรรจุตอนอายุ 24 ปี กว่าจะได้เชี่ยวชาญพิเศษ ก็อายุ 46 ปีเลยนะ

เป็นครูผู้ช่วย	2 ปี	อายุ 24 – 25 ปี
เป็นครู (อันดับเงินเดือน คศ.1)	5 ปี	อายุ 26 – 30 ปี
เป็นครูชำนาญการ (อันดับเงินเดือน คศ.2)	5 ปี	อายุ 31 – 35 ปี
เป็นครูชำนาญการพิเศษ (อันดับเงินเดือน คศ.3)	5 ปี	อายุ 36 – 40 ปี
เป็นครูเชี่ยวชาญ (อันดับเงินเดือน คศ.4)	5 ปี	อายุ 41 – 45 ปี
เป็นครูเชี่ยวชาญพิเศษ (อันดับเงินเดือน คศ.5)		อายุ 46 ปี

นอกจากเรื่องของระยะเวลาการปฏิบัติหน้าที่ดังกล่าวแล้วนั้น จะต้องพิจารณา  
ชั่วโมงการปฏิบัติงานวิทยฐานะเดิม (ที่ทำอยู่ก่อนขอระดับใหม่) 5 ปีย้อนหลัง

ครูชำนาญการและชำนาญการพิเศษ

มีชั่วโมงปฏิบัติงาน แต่ละปีไม่น้อยกว่า 800 ชั่วโมง และ PLC ไม่น้อยกว่า 50 ชั่วโมง

ครูเชี่ยวชาญและเชี่ยวชาญพิเศษ

มีชั่วโมงปฏิบัติงาน แต่ละปีไม่น้อยกว่า 900 ชั่วโมง และ PLC ไม่น้อยกว่า 50 ชั่วโมง

และ 5 ปีย้อนหลังต้องมีชั่วโมงสอนวิชา สาขา กลุ่มสาระที่เสนอผลงาน

ไม่เคยถูกลงโทษทางวินัยในช่วง 5 ปี

มีผลงานที่เกิดจากการปฏิบัติหน้าที่สายงานการสอน 5 ปีการศึกษาย้อนหลัง ติดต่อกัน

ข้าราชการครูและบุคลากรทางการศึกษามี 4 วิชยฐานะ

โดยจะได้รับเงินวิทยฐานะด้วยเพิ่มจากเงินเดือนประจำที่ได้รับอยู่แล้ว ดังนี้

ชำนาญการ	ได้เงินวิทยฐานะเดือนละ 3,500 บาท
ชำนาญการพิเศษ	ได้รับเงินวิทยฐานะเดือนละ 5,600 บาท
เชี่ยวชาญ	ได้รับเงินวิทยฐานะ เดือนละ 9,900 บาท
เชี่ยวชาญพิเศษ	ได้รับเงินวิทยฐานะ 13,000 บาท / 15,600 บาท

พื้นฐานความรู้เรื่องวิทยฐานะ

ผู้เขียนบอกชัดเจนว่าหนังสือเล่มนี้จะไขปมต่างๆ อย่างละเอียดจากเริ่มต้น จากคนที่ไม่รู้อะไรเลย มาอ่านปุ๊บ อ้าว เก๊ตมากๆ อย่างนี้เอง ซึ่งเรียกว่าการอธิบายจากพื้นฐานความรู้ เจตนาของเรา คือทำหนังสือให้คนที่ยังไม่มีความรู้ สามารถมีความรู้จริงได้ดี และสอบได้อย่างมีประสิทธิภาพ

ถ้ามีใครก็ตามกำลังพูดคำว่า หรือ มีข้อความว่า ว 17/2552

นั่นหมายความว่า เขากำลังพูดถึงหนังสือเวียนฉบับนั้น ซึ่งเป็นเรื่องเกี่ยวกับเกณฑ์การประเมินวิทยฐานะแบบเก่าที่ตนเองหรือบางคนอาจจะพูดสั้นๆว่า ว.17 ก็แปลว่า เขากำลังพูดถึงการประเมินวิทยฐานะระบบเก่าที่ใช้กันตลอดมา จนเริ่มมีแบบใหม่โผล่ออกมาในปี 2560

แต่ปัจจุบัน เป็น ว 21/2560 ลงวันที่ 5 กรกฎาคม 2560

ถ้าผู้อ่านได้ยิน หรือได้อ่านข่าว หรือได้เห็นคำว่า ว 21 หรือ ว 21/2560 ในแวดวงการศึกษา แวดวงครูต่างๆ ก็แปลว่า เขากำลังพูดถึงเรื่องเกณฑ์การประเมินวิทยฐานะแบบใหม่

เห็นใหม่อ่านปุ๊บปั๊บไม่ก็หน้าได้ความรู้ ว้าวว เลย ทีนี้ เราก็อ่านข่าว ไม่งงข่าวละ เช่น หัวข้อข่าวบอกว่า **“หมอธี เตรียมแก้ ว21/2560 บ่นอุป ครูกังวลเกินเหตุ เตรียมย้อนกลับไปใช้ ว17”** (อันนี้แค่ลองสมมติเป็นหัวข้อข่าวนะ ไม่ใช่เรื่องจริง) ทีนี้ ผู้อ่านก็ไม่งงละ หรือรู้ละว่า อ้อ ข่าวนี้ กำลังพูดถึงว่า รัฐมนตรีจะแก้อีกแล้ว แก้ไปแก้มา จะแก้เกณฑ์วิทยฐานะของใหม่ เตรียมกลับไปใช้แบบเดิมแล้วหรือ?

มาดูความแตกต่างระหว่าง ว17/2552 (เกณฑ์วิทยฐานะแบบเก่า ใช้มาตั้งแต่ปี 2552) กับเกณฑ์แบบใหม่ ว21/2560 ประกาศใช้แล้วในวันที่ 5 กรกฎาคม 2560 เป็นต้นมา

เงื่อนไขที่น่าสนใจ คือ เงื่อนไขของเวลาว่าเมื่อไรจึงจะทำวิทยฐานะได้บ้าง

ว17/2552 มีแนวทางดังนี้

ครูผู้ช่วย	ทำการเตรียมความพร้อมและพัฒนาอย่างเข้ม 2 ปี 8 ครั้ง
ครู	ผ่านการประเมินจากครูผู้ช่วย
ครูชำนาญการ	เป็น ครู 6 ปี (ป.ตรี) 4 ปี (ป.โท) และ 2 ปี (ป.เอก)
ครูชำนาญการพิเศษ	เป็นครูชำนาญการมาแล้ว 1 ปี
ครูเชี่ยวชาญ	เป็นครูชำนาญการพิเศษมาแล้ว 3 ปี หรือ ครูชำนาญการ 5 ปี
ครูเชี่ยวชาญพิเศษ	เป็นครูเชี่ยวชาญมาแล้ว 2 ปี

ที่เราได้ศึกษาเรื่องของเงื่อนไขในการทำวิทยฐานะไปในหน้าก่อนนั้นคือแบบเก่า ว17/2552  
ต่อไป เราจะมาดูในแบบใหม่ของ ว21/2560 (อันนี้ง่ายขึ้น ไม่มีเงื่อนไขอะไรสลับซับซ้อนใดๆ)  
นอกจากไม่มีเงื่อนไขสลับซับซ้อนแล้ว การมีวุฒิปริญญาเอก ปริญญาโท ไม่มีผลด้วยคือค่าเท่ากัน

ว21/2560 มีเงื่อนไขตามเกณฑ์ว่า

เป็นครูผู้ช่วย 2 ปี จึงกลายเป็น ครู (ครู คศ1 หรือครูธรรมดาที่ยังไม่มีวิทยฐานะ)  
เป็นครู คศ1 คศ2 คศ3 คศ4 เป็นไปเรื่อยๆ อย่างละ 5 ปี จึงจะทำวิทยฐานะได้  
ในแต่ละระดับหรือแต่ละขั้น ไม่มีการข้ามขั้นได้ด้วย ไปเรื่อยๆ 5 5 5 5 ง่ายดีเนาะ  
คือง่ายดี ไม่ต้องมีอะไรสลับซับซ้อน วุ่นวาย จำข้อมูลง่าย สบายเลยสินะ ผู้สอบ

$2 + 5 + 5 + 5 + 5 =$  จึงจะได้เป็นครูเชี่ยวชาญพิเศษ (คศ5)

ครูผู้ช่วย + คศ1 + คศ2 + คศ3 + คศ4 = จะได้เป็น คศ5

หวังว่าแนวทางการอธิบายเรื่อง ว17/2552 กับ ว21/2560 นี้ คงช่วยหลายคนได้สินะ  
เก็บไปเลยสิ ที่ไม่เคยรู้เลยเรื่องนี้ ส่วน ว21 ประกาศมาแล้ว ประทับใจกันวุ่นวาย ตลกดี

### การออกจากราชการของข้าราชการครูและบุคลากรทางการศึกษา

1. ตาย
2. พ้นจากราชการตามกฎหมายว่าด้วยบำเหน็จบำนาญข้าราชการ (เกษียณ)
3. ลาออกจากราชการและได้รับอนุญาตให้ลาออกหรือการลาออกมีผลจริง
  - \* อย่าลืมว่าการลาออก ไม่ได้แปลว่า จะได้ออกเสมอไป เพราะลาออก ไม่ให้ออก ก็ถือว่ายังไม่ได้ออก ดังนั้น การลาออกต้องมีผลจึงจะถือว่าออกจากราชการได้
  - \* ผู้บังคับบัญชาสามารถยับยั้งการอนุญาตลาออกได้ไม่เกิน 90 วัน
4. ถูกสั่งให้ออก
5. ถูกสั่งลงโทษปลดออกหรือไล่ออก
6. ถูกเพิกถอนใบอนุญาตประกอบวิชาชีพ



## การให้ออกจากราชการ ไม่ใช่การลงโทษทางวินัย

เหตุที่จะทำคำสั่งให้ออกจากราชการได้ ดังต่อไปนี้

1. การขาดคุณสมบัติทั่วไป คุณสมบัติทั่วไป คืออะไร ก็คือ ที่เขาประกาศรับสมัครมาในตอนแรก เช่น อายุไม่ต่ำกว่า 18 ปี มีสัญชาติไทย ไม่เป็นกรรมการพรรคการเมืองหรืออื่นๆ เหล่านี้เมื่อบรรจุไปแล้ว มาพบภายหลังว่าคุณสมบัติไม่ตรงตามนั้น ก็จะสั่งให้ออกจากราชการ หรืออย่างการโอนสัญชาติ (ไม่มีสัญชาติไทยแล้ว) หรือได้กลายเป็นบุคคลล้มละลาย ได้กลายเป็นคนไร้ความสามารถ หรือเสมือนไร้ความสามารถ กลายเป็นผู้ดำรงตำแหน่งทางการเมืองท้องถิ่น เหล่านี้ คือ ขาดคุณสมบัติทั่วไปแล้ว
2. กรณีผลประเมินการเตรียมความพร้อมและพัฒนาอย่างเข้มต่ำกว่าเกณฑ์ก็ให้ออก
3. กรณีเจ็บป่วย ไม่อาจปฏิบัติหน้าที่ราชการได้โดยสม่ำเสมอ ก็ให้ออก
4. กรณีหย่อนความสามารถอันที่จะปฏิบัติหน้าที่ราชการ หรือบกพร่องในหน้าที่
5. กรณีประพฤติตนไม่เหมาะสมกับตำแหน่งหน้าที่ราชการถ้าให้รับราชการต่อไปจะเป็นการเสียหายแก่ราชการก็สั่งให้ออกจากราชการได้
6. กรณีมีมลทินมัวหมอง ถูกแต่งตั้งคณะกรรมการสอบสวนวินัยอย่างร้ายแรงแล้วแต่การสอบสวนไม่ได้ความแน่ชัดพอที่จะสั่งลงโทษทางวินัยอย่างร้ายแรง ถ้าให้รับราชการต่อไปจะเป็นการเสียหายแก่ราชการ ก็สั่งให้ออกจากราชการได้
7. กรณีต้องโทษจำคุกโดยพิพากษาถึงที่สุดให้จำคุกในความผิดที่ได้กระทำโดยประมาทหรือความผิดลหุโทษซึ่งยังไม่ถึงกับจะต้องถูกปลดออกหรือไล่ออก (ซึ่งโดยปกตินั้นความผิดโดยประมาทหรือความผิดลหุโทษจะไม่ใช่ความผิดวินัย จึงไม่ถูกลงโทษทางวินัย แต่ด้วยเหตุว่าต้องรับโทษจำคุก จึงไม่อาจมาปฏิบัติราชการ ก็สั่งให้ออกได้
8. กรณีถูกเพิกถอนใบอนุญาตประกอบวิชาชีพ ถ้าภายในสามสิบวันหน่วยงานการศึกษาไม่มีตำแหน่งว่างหรือตำแหน่งที่สามารถย้ายไปทำงานได้ ก็สั่งให้ออกได้  
อธิบายก็คือ การถูกเพิกถอนใบอนุญาต ก็สอนไม่ได้ ตามกฎหมาย แต่ยังไม่เป็นไร ถ้าถูกเพิกถอนจริงเขาสามารถให้ย้ายตำแหน่งไปทำอย่างอื่นที่ไม่ต้องใช้ใบอนุญาต แต่ถ้าหาตำแหน่งว่างอื่นๆ ไม่ได้ใน 30 วันจึงให้ออกจากราชการ (ไม่มีใบอนุญาต)

เกร็ดแนวข้อสอบฝึกฝนเริ่มต้นก่อนขึ้นเนื้อหาจริงจิงต่อจากนี้

1. หากสอบบรรจุได้ท่านจะเป็นข้าราชการประเภทใด
  - ก. ข้าราชการครู
  - ข. ข้าราชการครูและบุคลากรทางการศึกษา
  - ค. ข้าราชการพลเรือนสามัญ
  - ง. ข้าราชการกระทรวงศึกษาธิการ
2. ข้อใดกล่าวถูกต้องเกี่ยวกับตำแหน่งครูผู้ช่วย
  - ก. ฝึกงานสองปีเรียกว่าครูผู้ช่วย
  - ข. สองปีแรกของการบรรจุไม่ได้เป็นข้าราชการ
  - ค. สามารถเป็นครูได้ทันทีหากสอบได้
  - ง. เตรียมความพร้อมและพัฒนาอย่างเข้ม 2 ปี
3. คุณสมบัติของผู้มีสิทธิสมัครคัดเลือกเข้ารับราชการครู ต้องมีอายุเท่าไร
  - ก. ไม่ต่ำกว่า 18 ปีบริบูรณ์
  - ข. ไม่ต่ำกว่า 20 ปีบริบูรณ์
  - ค. ไม่ต่ำกว่า 21 ปีบริบูรณ์
  - ง. ไม่ต่ำกว่า 22 ปีบริบูรณ์
4. ข้อใดกล่าวถูกต้องเกี่ยวกับการเตรียมความพร้อมและพัฒนาอย่างเข้ม
  - ก. 1 ปี
  - ข. 2 ปี
  - ค. 3 ปี
  - ง. 4 ปี
5. วิทยฐานะแรกสุดของครู คือข้อใด
  - ก. ครูชำนาญการ
  - ข. ครูชำนาญการพิเศษ
  - ค. ครูเชี่ยวชาญ
  - ง. ครูเชี่ยวชาญพิเศษ
6. ครู มีวิทยฐานะสูงสุด คือข้อใด
  - ก. ครูชำนาญการ
  - ข. ครูชำนาญการพิเศษ
  - ค. ครูเชี่ยวชาญ
  - ง. ครูเชี่ยวชาญพิเศษ
7. ข้อใดคือคณะกรรมการบุคคลของข้าราชการครูและบุคลากรทางการศึกษา
  - ก. ศุภสภา
  - ข. ก.ค.ศ.
  - ค. สพฐ
  - ง. กกศ
8. ข้อใดไม่เกี่ยวกับอำนาจหน้าที่ของคณะกรรมการข้าราชการครูและบุคลากรทางการศึกษา
  - ก. หลักสูตรและการพัฒนาหลักสูตร
  - ข. ระเบียบวินัยข้าราชการครู
  - ค. สิทธิประโยชน์และเงินวิทยฐานะ
  - ง. การแต่งตั้ง โยกย้าย ข้าราชการครู

9. เงื่อนไขการย้ายของครูต้องรับราชการมาแล้วอย่างน้อยกี่ปี  
 ก. 1 ปี                      ข. 2 ปี                      ค. 3 ปี                      ง. 4 ปี
10. เงื่อนไขการย้ายของครูข้อใดต่อไปนี้เป็นข้อที่ถูกต้อง  
 ก. ต้องรับราชการมาแล้วไม่น้อยกว่า 2 ปีจึงมีสิทธิขอย้ายได้  
 ข. ต้องผ่านการเป็นครูผู้ช่วยก่อน 2 ปี ก็จะมีสิทธิสามารถขอย้ายได้  
 ค. ต้องปฏิบัติหน้าที่ราชการตำแหน่งครูไม่น้อยกว่า 2 ปีจึงมีสิทธิขอย้ายได้  
 ง. ต้องปฏิบัติหน้าที่ราชการตำแหน่งครูไม่น้อยกว่า 4 ปี จึงมีสิทธิขอย้ายได้
11. การประเมินเพื่อผ่านครูผู้ช่วยเข้าสู่ตำแหน่ง ครู มีการประเมินอย่างไร  
 ก. ประเมินไม่น้อยกว่า 8 ครั้งภายใน 2 ปี                      ข. ประเมินระยะทุก 3 เดือน  
 ค. ภายใน 2 ปี ประเมินตามความเหมาะสม                      ง. ประเมินปีละ 2 ครั้ง
12. กรณีที่ประเมินครูผู้ช่วยไม่ผ่าน กรรมการพิจารณาทบทวนคะแนนแล้วก็ไม่ผ่าน ต่อไป  
 จะดำเนินการอย่างไรกับครูผู้ช่วยท่านนั้น  
 ก. ปลดออกจากราชการ                      ข. ไล่ออกจากราชการ  
 ค. ให้ออกจากราชการภายใน 5 วันทำการ                      ง. ให้ออกจากราชการทันที
13. ข้อใดไม่ใช่กรณีการขอย้ายของครูตามเกณฑ์การย้ายของ ก.ค.ศ.  
 ก. ย้ายกรณีปกติ                      ข. ย้ายกรณีจำเป็น  
 ค. ย้ายเพื่อประโยชน์ของทางราชการ                      ง. ย้ายกรณีพิเศษ
14. ข้อใดหมายถึงการย้ายกรณีพิเศษ  
 ก. ติดตามคู่สมรส                      ข. เจ็บป่วยร้ายแรง  
 ค. ดูแลบิดามารดา                      ง. ถูกทุกข้อ
15. ข้อใดกล่าวถูกต้องเกี่ยวกับการขอย้ายของข้าราชการครู  
 ก. เขียนย้ายปีละครั้ง พิจารณาปีละครั้ง  
 ข. เขียนย้ายปีละครั้ง พิจารณาปีละสองครั้ง  
 ค. เขียนย้ายปีละสองครั้ง พิจารณาปีละสองครั้ง  
 ง. เขียนย้ายปีละสองครั้ง พิจารณาได้ตามความเหมาะสม

1. ข	9. ง
2. ง	10. ค
3. ก	11. ข
4. ข	12. ค
5. ก	13. ข
6. ง	14. ง
7. ข	15. ข
8. ก	

สอบครูผู้ช่วยทุกสังกัดต้องเข้าใจการบริหารงานกระทรวงศึกษาธิการซึ่งเป็นกระทรวงหลักในการขับเคลื่อนการศึกษาไทย รวมถึงองค์การมหาชนที่เกี่ยวข้อง เช่น ศุภสภา สมศ ฯลฯ

## การบริหารกระทรวงศึกษาธิการ

**กระทรวงศึกษาธิการ** แต่เดิมมีชื่อว่า **กระทรวงธรรมการ** ตั้งขึ้นเมื่อวันที่ 1 เมษายน รัตนโกสินทร์ศก 111 ปี มะโรง ตรงกับพุทธศักราช 2435 ในรัชกาลที่ ๕ พระบาทสมเด็จพระจุลจอมเกล้าเจ้าอยู่หัว กระทรวงธรรมการในระยะแรกมีหน้าที่จัดการพระศาสนา การศึกษา การพยาบาลและพิพิธภัณฑ์ มีกรมในสังกัด 5 กรมคือ กรมธรรมการกลาง กรมศึกษาธิการ กรมพยาบาล กรมพิพิธภัณฑ์ และกรมสังฆการี **รวมอายุกระทรวงศึกษาธิการในปี 2561 เท่ากับ 126 ปี**

ตราเสมาธรรมจักร

เคยเป็นข้อสอบถามว่าตรากระทรวงฯ คือตราใด



ข้อสอบข้าราชการครู เคยถามว่า เสมา 1 หมายถึงอะไร

ตอบ รัฐมนตรีว่าการกระทรวงศึกษาธิการ

เสมา 1 เป็นภาษามักใช้ในวงการของข้าราชการเรียกแทนท่าน

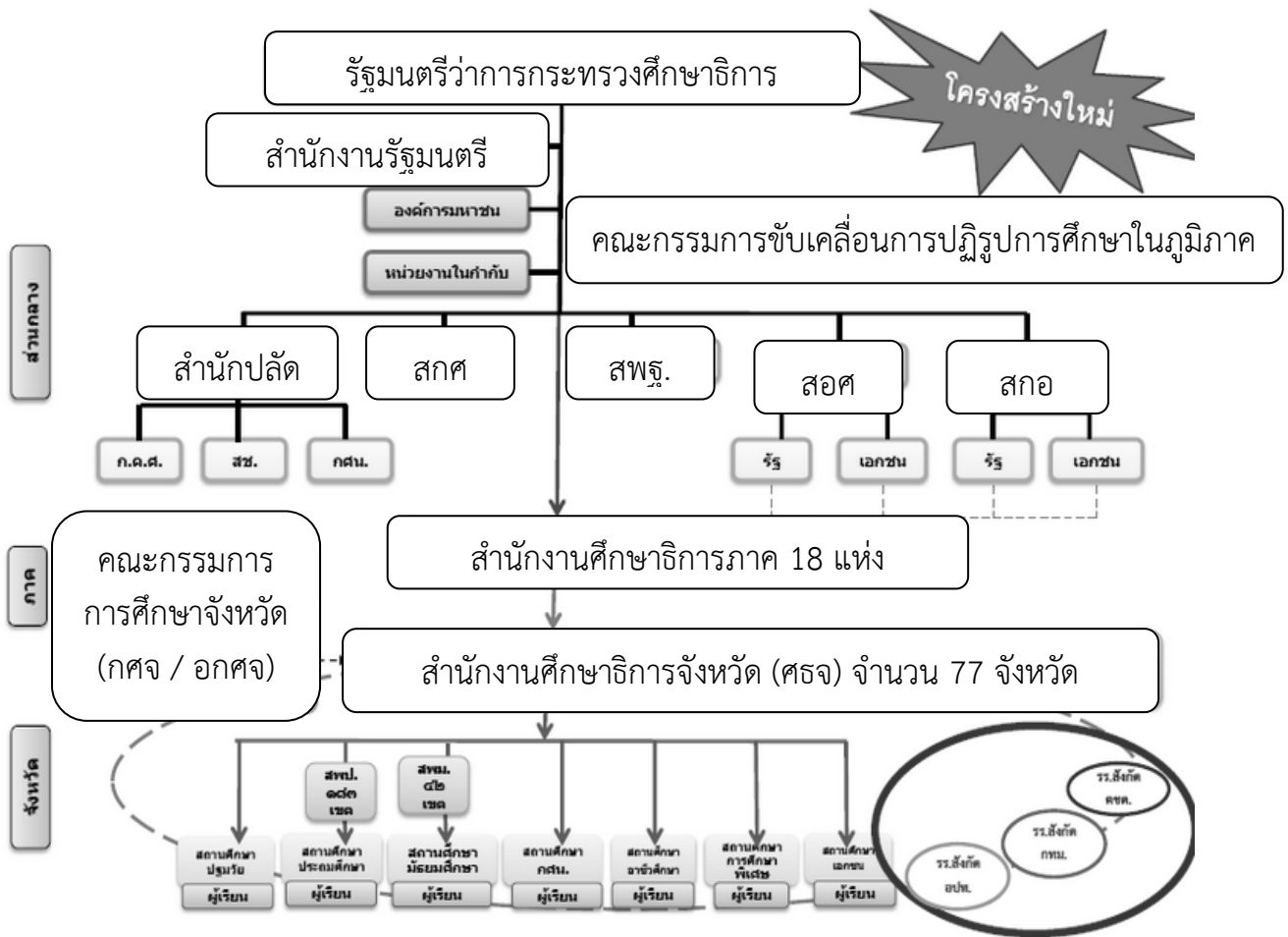
เสมา 1 ย้ายืมเรียนเพื่อสร้างวินัยเด็ก - [thairath.co.th](http://thairath.co.th)

<https://www.thairath.co.th/content/857902> ▼ Translate this page

Feb 14, 2017 - จะสามารถประหยัดงบประมาณจัดพิมพ์ตำราเรียนสำหรับปีหน้า และนำเงินมาผลิตตำราดีๆให้นักเรียนได้ยืมต่อในรุ่นต่อไป 2. เงินที่ประหยัดงบประมาณได้นั้น ...

ส่วนเสมา 2 ก็หมายถึง รัฐมนตรีช่วยว่าการกระทรวงศึกษาธิการ

แม้รัฐมนตรีช่วยฯ จะมี 2 คน ก็ไม่ได้เรียก เสมา 2 เสมา 3 นะ เรียกว่า เสมา 2 ทั้งคู่ (คำว่า เสมา เป็นคำย่อๆซึ่งมาจากตราเสมาธรรมจักรของกระทรวงศึกษาธิการนั่นเอง)



รัฐมนตรีว่าการกระทรวงศึกษาธิการ คือ นายแพทย์ธีระเกียรติ เจริญเศรษฐศิลป์  
 รัฐมนตรีช่วยว่าการกระทรวงศึกษาธิการ คือ พลเอกสุรเชษฐ์ ชัยวงศ์  
 รัฐมนตรีช่วยว่าการกระทรวงศึกษาธิการ คือ นายแพทย์อุดม คชินทร

รายละเอียดสำคัญการบริหารกระทรวงศึกษาธิการตำแหน่งและการบังคับบัญชา

- |   |       |  |
|---|-------|--|
| • สำนักงานรัฐมนตรี                      | สร    | } บางครั้งก็เรียก 5 ส่วน<br>นี้ว่าการบริหาร 5 แห่ง<br>คือสำนักงานสำคัญซึ่ง<br>ได้ขับเคลื่อนงานหลัก |
| • สำนักงานปลัดกระทรวงศึกษาธิการ         | สป.ศธ |  |
| • สำนักงานเลขาธิการสภาการศึกษา          | สทศ   |  |
| • สำนักงานคณะกรรมการการศึกษาขั้นพื้นฐาน | สพฐ   |  |
| • สำนักงานคณะกรรมการการอาชีวศึกษา       | สอศ   |  |
| • สำนักงานคณะกรรมการการอุดมศึกษา        | สกอ   |  |

กระทรวงศึกษาธิการ แบ่งส่วนราชการหลักเป็น 6 ส่วน (รวมสำนักงานรัฐมนตรีด้วย)  
 โฟกัสเข้ามาดูเฉพาะกระทรวงศึกษาธิการ แบ่งการบริหารเป็น 5 แห่ง มีผู้บังคับบัญชา



ก็คือ ถ้าเราทำงานเป็นข้าราชการครูและบุคลากรทางการศึกษาของกระทรวงฯ ต้องสังกัดแห่งใดแห่งหนึ่งจากห้าส่วนนี้ (เพื่อรับเงินเดือนจากส่วนนั้นๆ) เช่น เป็นครูอาชีวศึกษาก็กินเงินเดือนหรือทำงานในส่วนแห่งของ สอศ โดยมีผู้บังคับบัญชาใหญ่ที่สุดชื่อตำแหน่งว่า เลขาธิการคณะกรรมการการอาชีวศึกษา (ย่อว่า เลขาฯ กอศ) ถ้าเป็นครูทั่วไป (ครู สพฐ) ก็รับเงินเดือนจากแห่ง สพฐ ผู้บังคับบัญชาใหญ่มีชื่อตำแหน่งว่า เลขาธิการคณะกรรมการการศึกษาขั้นพื้นฐาน และแห่งอื่นๆก็จะมีหน้าที่หลักของตน

สำนักงานปลัดฯ สป.ศธ.	ผู้บังคับบัญชา คือ	ปลัดกระทรวงศึกษาธิการ <b>นายการุณ สกุลประดิษฐ์</b>
สกค	ผู้บังคับบัญชา คือ	เลขาธิการสภาการศึกษา <b>ดร.ชัยพฤกษ์ เสรีรักษ์</b>
สพฐ	ผู้บังคับบัญชา คือ	เลขาธิการคณะกรรมการการศึกษาขั้นพื้นฐาน <b>ดร.บุญรักษ์ ยอดเพชร</b>
สอศ	ผู้บังคับบัญชา คือ	เลขาธิการคณะกรรมการการอาชีวศึกษา <b>ดร.สุเทพ จิตยวงษ์</b>
สกอ	ผู้บังคับบัญชา คือ	เลขาธิการคณะกรรมการการอุดมศึกษา <b>ดร.สุภัทธร จำปาทอง</b>

สพฐ = สำนักงานคณะกรรมการการศึกษาขั้นพื้นฐาน (ส เน้นกล่าวถึง สำนักงาน)  
 กพฐ = คณะกรรมการการศึกษาขั้นพื้นฐาน (ก เน้นกล่าวถึง คณะกรรมการ)

อาชีวะ หรือ อุดมศึกษา (มหาวิทยาลัย) ก็เหมือนกัน ส ขั้นต้น คือ สำนักงาน เปลี่ยนเป็น ก คือ หมายถึงคณะกรรมการ สังเกตคำต่อไปนี้ ⇨ สอศ / กอศ : สกอ / กกอ

ดร.บุญรักษ์ ยอดเพชร ท่านได้เป็นเลขาธิการคณะกรรมการการศึกษาขั้นพื้นฐาน ตามชื่อทางการหากจะย่อ ต้องย่อว่า **ดร.บุญรักษ์ ยอดเพชร เป็น เลขาน กพฐ** ไม่ใช่ เลขาน สพฐ (แบบนี้ คือ ผิดตามหลักทางการ) แต่ส่วนใหญ่ ภาษาข่าวหรือ พูดๆกันเขามักใช้ เลขาน สพฐ หรือ เลขาธิการ สพฐ เพราะคนทั่วไปเข้าใจง่ายกว่า

เลขาธิการ กพฐ - ถูกต้องตามหลักทางการ / เลขาธิการ สพฐ - มักนิยมใช้พูดหรือเขียนข่าว เพราะเข้าใจง่ายกว่า ทำให้คนจำนวนมากเข้าถึงเนื้อหาข่าว หรือตัวคนได้ดีกว่า ไม่งมงายนัก

ดร.สุภัทธ์ จำปาทอง ได้เป็น เลขาธิการ สกอ แล้ว (คุมมมหาวิทยาลัย) คำย่อ ไม่เป็นทางการ  
 ดร.สุภัทธ์ จำปาทอง ท่านเป็น เลขาธิการ กกอ นะ (นี่คือการย่อตำแหน่ง แบบเป็นทางการ)

*สังเกตจาก กูเกิ้ล เซิร์ท ถ้าเป็นข่าวจาก obec.go.th เว็บของ สพฐ โดยตรงเขาจะย่อทางการ*

**เลขาธิการ กพฐ. | สำนักงานคณะกรรมการการศึกษาขั้นพื้นฐาน (สพฐ.) กระทรวง ...**  
[www.obec.go.th/node/100](http://www.obec.go.th/node/100) ▼ Translate this page

เลขาธิการคณะกรรมการการศึกษาขั้นพื้นฐาน. (เลขาธิการ กพฐ.) ประวัตี นายการุณ สกุลประดิษฐ์ ประวัตีส่วนตัว เกิดเมื่อ ๓๑ กรกฎาคม ๒๕๐๒ คู่สมรส นางศวรรยา สกุลประดิษฐ์ บุตร/ธิดา ...

**เลขาธิการ กพฐ.ต้อนรับนักเรียนและบุคลากรทางการศึกษาที่มาร่วมงาน ... - สพฐ.**  
[www.obec.go.th/news/73543](http://www.obec.go.th/news/73543) ▼ Translate this page

Aug 15, 2016 - เลขาธิการ กพฐ.ต้อนรับนักเรียนและบุคลากรทางการศึกษาที่มาร่วมงานแข่งขันคณิตศาสตร์ ระหว่างประเทศ ที่โรงแรมเชียงใหม่ภูคำ. \*\*\*นายการุณ สกุลประดิษฐ์ ...

**ปรับใหญ่"การุณ"นั่งเลขาสพฐ.** *สังเกตถ้าเป็นข่าวเว็บอื่นๆทั่วไป จะใช้ เลขาน สพฐ*

[www.thaipost.net/?q=ปรับใหญ่การุณนั่งเลขาสพฐ](http://www.thaipost.net/?q=ปรับใหญ่การุณนั่งเลขาสพฐ) ▼ Translate this page

Sep 9, 2015 - ศส.ปรับเก้าอี้ผู้บริหาร ศส. "การุณ" เป็นเลขาน สพฐ. ส่วน "กมล" ถูกโยกไป สกศ. "ดาวพงษ์" ยันทุก ตำแหน่งเหมาะสม ช่วยขับเคลื่อนปฏิรูปการศึกษาได้เร็วขึ้น ...

จากการที่เราได้แนะนำให้คุณดูในส่วนของคำย่อ คำเรียกต่างๆ ภาษาทางการ และไม่ทางการ ผู้อ่านดูข่าวจากเว็บไซต์ต่างๆ เป็นภาษาข่าว ภาษาวงการศึกษาคงพอจะเข้าใจได้บ้างแล้ว

### เสมา1-2 นำขรก.ศธ.ออกกำลังกายบรรยากาศดีกัก - คมชัดลึก

[www.komchadluek.net/news/edu-health/250795](http://www.komchadluek.net/news/edu-health/250795) ▼

30 พ.ย. 2559 - ดาวพงษ์-สุรเชษฐ์" นำทีมผู้บริหารระดับสูง ข้าราชการ ศธ.ออกกำลังกาย ตามนโยบายนายคาบรียาภาศศีกคค.

ข่าวนี้ก็หมายถึง ท่านรัฐมนตรีว่าการกระทรวงศึกษาธิการ และ รัฐมนตรีช่วยว่าการกระทรวงศึกษาธิการได้นำทีมผู้บริหารและข้าราชการของกระทรวงออกกำลังกายตามนโยบายของนายกฯ (โดยเสมา 1 ในตอนที่เป็นข่าวนี้ ตอนนั้นคือพลเอกดาวพงษ์ รัตนสุวรรณ และมีรัฐมนตรีช่วยคือพลเอกสุรเชษฐ์ ชัยวงศ์นั่นเอง เรียกว่า เสมา 2)

### เลขาธิการ กพฐ. เปิดสัมมนาผอ.กลุ่มนโยบายและแผนทั่วประเทศ จ.เชียงราย ...



<https://www.youtube.com/watch?v=jWMaFo8OksM>

11 ก.ย. 2560 - อัปโหลดโดย วรุณี วุฒิอาภรณ์

เลขาธิการ กพฐ. เปิดสัมมนาผอ.กลุ่มแผนทั่วประเทศ - นายบุญรักษ์ ยอดเพชร เลขาธิการคณะกรรมการการศึกษาขั้นพื้นฐาน (สพฐ.) เป็นประธานเปิดการประชุมสัมมนาผู้อำนวยการ...

### เลขาฯ สพฐ.เผยโรงเรียนภาคใต้ น้ำท่วมเกือบ 1.5 พันโรง ประเมิน ... - ครูบ้านนอก

<https://www.kroobannok.com/80928> ▼

เลขาฯ สพฐ.เผยโรงเรียนภาคใต้ น้ำท่วมเกือบ 1.5 พันโรง ประเมินความเสียหายเบื้องต้น 250 ล้านบาท. รายงานข่าวจากสำนักงานคณะกรรมการการศึกษาขั้นพื้นฐาน (สพฐ.) แจ้งว่า จากสถานการณ์อุทกภัยในภาคใต้ ทำให้จนถึงวันที่ 6 มกราคม มีโรงเรียนในสังกัด สพฐ. และโรง...

สองข่าวนี้ก็คือ เขากำลังพูดถึงท่านบุญรักษ์ ยอดเพชร ซึ่งท่านเป็นเลขาธิการคณะกรรมการการศึกษาขั้นพื้นฐาน (ในข่าวนั้นหมายถึงคนๆ เดียวกันเพียงแต่ภาษาข่าวอาจย่อว่า เลขาธิการ กพฐ หรือ เลขาฯ สพฐ ก็แล้วแต่ความสะดวก แต่ถ้าย่ออย่างเป็นทางการควรจะย่อว่า เลขาฯ กพฐ หรือเลขาธิการ กพฐ



ไฟล์ที่ได้มานี้ เป็นตัวอย่างหนังสือจำหน่ายของเราไม่ได้เรียงลำดับหน้าต่างๆ มาตรฐาน มีการตัดทอนเป็นตอนๆ เพื่อให้เห็นวิธีการเขียนหนังสือ วิธีการจัดวาง หน้า หน้า วิธีใช้ตัวอักษรแนวทางการอธิบายและการเปิดประเด็นต่างๆว่าผู้อ่าน รู้สึกคุ้มค่าที่จะซื้อไหม เพราะการขายหนังสือของกลุ่มทำหนังสือจำนวนไม่น้อย จะใช้วิธีการโพสต์แค่หน้าของหนังสือ (เห็นแค่หน้าปก) หรือให้ดูเพียงสารบัญ โดยผู้ซื้อแทบไม่มีโอกาสได้เห็นเนื้อหาและวิธีการเขียนในตำรายานั้นๆมากนัก

การใช้ตัวอักษร การเว้นช่องไฟ ก็มีผลต่อการอ่านทั้งสิ้น ผู้อ่านควรได้เห็นอย่างน้อย 30 หน้า เพื่อดูแนวทางของ ตำราว่าจะเข้ากับตัวเองได้ไหม เพราะหลายคนบ่นมาว่า โอนเงินซื้อหนังสือเป็นพันๆ ซื้อไปก็ไม่ได้อ่าน เพราะเป็นการคัดลอกเอากฎหมายมาให้อ่าน (อ่านไม่รู้เรื่อง) หรือก็แค่การก๊อปปี้เอารูปภาพจากเว็บต่างๆมาแปะทำหนังสือ เรื่องเหล่านี้มีผลต่อขีดความสามารถในการอ่านทั้งนั้นนะ เราจึงให้คุณมีโอกาสเห็น และพิจารณาตัดสินใจซื้อด้วย



## ตัวอย่างบางส่วน ของการสอบ ข้อสอบตรง สอบได้จริงๆ

อาจารย์ครับ วันนี้สอบ มี ข้อสอบออกตรงที่หนังสือ กฎหมายของอาจารย์เยอะ มากๆ ขอบคุณครับ

ดีจังเลยครับ ไปสู่ภาค ข กันต่อ

หนูสอบได้เป็นข้าราชการแล้วค่ะ ขอบคุณหนังสือ อาจารย์มากๆ ข้อสอบออกตรงหลายข้อเลย พบ ต่างๆ มาเต็มค่ะ

นี่เป็นเพียงส่วนหนึ่งของผู้สอบ

สถาบันส่งเสริมอุดมศึกษาและข้าราชการไทย

ท่านนี้ได้อ่านมาแล้วแทบทุกเล่ม เพิ่งมาเจอของเราภายหลัง มาอ่านของเราก็อึ้ง  
แล้วยอมรับเล่มนี้มากที่สุด จากนั้นก็หาทางมาตีกับเราให้ได้ ปัจจุบันบรรจุแล้ว  
และบรรจุด้วยการสอบได้ที่ 1 ด้วย ลองมาดูว่า เขากล่าวไว้อย่างไรในผลงานเรา



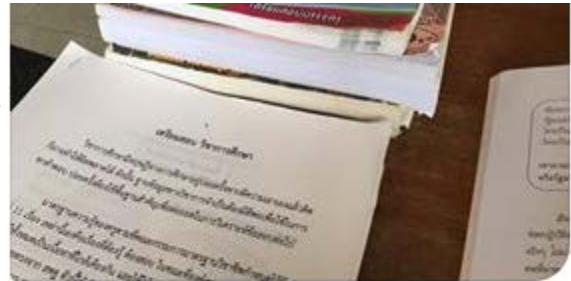
**Sax Kru M Atthawut**

ดูโปรไฟล์

ข้อพูดอะไรอย่างนี้

หนังสืออาจารย์ดีมากครับ. กระจำงเลย. ชอบครับ

ผมซื้อหนังสือมาเยอะพอสมควรสั่งมาทุกสำนัก



ตอนนี้ผมอ่านของอ. เป็นหลักครับ

น่าเรื่อน่าติดตามดีครับ

ตอนนี้คือสนใจอยากตีตัวบอ. ครับ



**จิตรลัดดา กุศลเสถียร**

ดูโปรไฟล์

วันนี้ไปสอบพนักงานราชการของ  
อาชีวะมาคะได้หนังสืออธิบาย  
โครงสร้างอ่านแล้วแทบไม่ยาก  
วงคะขอบคุณอาจารย์นะคะ



หลังจากผลสอบออกก็คือ

อาจารย์คะ

ผ่านข้อเขียนที่1นะคะ

ขอบคุณหนังสือดีๆคะ

หนังสือเราเป็นส่วนช่วยให้  
สอบได้ที่ 1 (รู้สึกยินดีด้วย)



**Worrawalan Dedkaew**

ดูโปรไฟล์

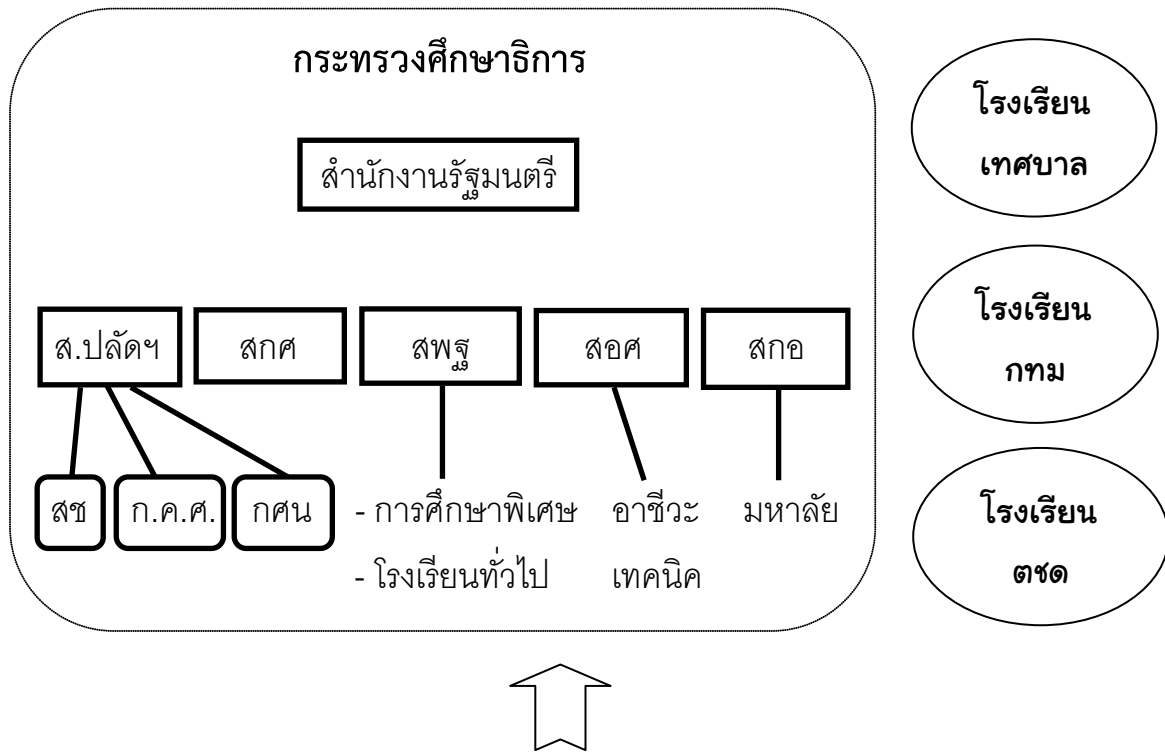
จากที่ไปตีกับอาจารย์ ที่ราชเทวีมาวันอาทิตย์ แล้วได้  
เทียนไขมา เพิ่งจะเริ่มอ่าน วันนี้คะ

อ่านเพลินมากกกคะ อ่านถึง ตรงนี้แล้ว รู้สึกว่าพลังงานยัง  
เหลืออีกเยอะเลยคะ



ทำให้มีกำลังใจในการอ่านต่อคะ อาจารย์ 😊😊

เหล่านี้คือตัวอย่างบางส่วนเท่านั้น นี่ไม่ใช่การโฆษณา เป็นเพียงการบอกข้อมูล  
เพราะหากไม่บอกอะไรเลย ก็คงเกินไปนะ อยู่ดีๆมาขายของ ไม่บอกไม่กล่าว  
บอกว่าดีๆ ซื่อๆ ของเราดี โดยไม่มีอะไรบ่งชี้ชั้นผลงานเลย นั่นคงไม่ถูกต้อง



จากการอธิบายก่อนหน้านี้ เพื่อให้มองเห็นภาพรวมและบทบาทของส่วนต่างๆได้เข้าใจตามผังนี้

**ชี้แจงเพิ่มเติม :** เรื่องของโรงเรียนสังกัดกรุงเทพมหานคร ก็คล้ายๆโรงเรียนเทศบาล คือไม่ได้อยู่ในการดูแลหรือควบคุมโดยตรงของกระทรวงศึกษาธิการ เขาบริหารจัดการในรูปแบบท้องถิ่นมีผู้บังคับบัญชาหลัก คือ ผู้ว่าราชการกรุงเทพมหานคร โรงเรียน กทม หลายแห่งจึงยังไม่ได้ขึ้นตรงในกระทรวงศึกษาธิการ หรือ รัฐมนตรี หรือท่านห้าแห่ง ไม่สามารถมาสั่งได้นั่นเอง

ดังนั้น ในกรุงเทพมหานครจึงมีโรงเรียนกลุ่มใหญ่สามสี่กลุ่ม ได้แก่ โรงเรียนสังกัด สพฐ โรงเรียนสังกัด กทม โรงเรียนอาชีวะ เทคนิค เทคโนโลยีต่างๆ โรงเรียนเอกชนต่างๆ ซึ่งก็อาจมีประเภทอื่นๆอีก แต่เราพูดถึงเฉพาะกลุ่มนี้ที่พบเห็นได้ทั่วไปจำนวนมากมายในเขตกรุงเทพฯ

**ครู สพฐ** ก็จะรับเงินเดือนและสวัสดิการจาก **สพฐ** ทำงานโดยตรงกับ **ศธ.**

**ครู กทม** ก็จะรับเงินเดือนและสวัสดิการจาก **กทม** ทำงานโดยตรงกับ **กทม**

**ครู อาชีวะ** ก็รับเงินเดือนและสวัสดิการจาก **สอศ** ทำงานโดยตรงกับ **ศธ.**

อันนี้หมายถึง อาชีวะที่สังกัด **ศธ.** นะ ส่วนอาชีวะแบบเอกชน ก็คล้ายๆครูเอกชน

**ครูเอกชน** ก็รับเงินเดือนและสวัสดิการจากเอกชน ฝากให้ **สพ.ศธ.** ช่วยเหลือ **ดูแล**

*ศธ. = กระทรวงศึกษาธิการ*

*สพ.ศธ. = สำนักงานปลัดกระทรวงศึกษาธิการ*

จำหลักการสำคัญไว้ว่าการสอบข้าราชการหรือเรื่องราวเกี่ยวกับการศึกษาในประเทศไทย ต้องรู้จักแนวทางการบริหารของกระทรวงศึกษาธิการเพราะเป็นส่วนรับผิดชอบวางกรอบ ด้านการพัฒนาทางการศึกษา รวมถึงกำหนดนโยบายการศึกษาไทย (เป็นตัวแทนรัฐบาล ในส่วนของงานด้านการศึกษา) ทุกตำแหน่งที่เกี่ยวกับการศึกษาต้องรู้จักแนวทางของ ศธ.

## นพ.ธีระเกียรติ เจริญเศรษฐศิลป์

พลเอกสุรเชษฐ์ ชัยวงศ์      ศาสตราจารย์คลินิก นายแพทย์ อดุม คชินทร

### สำนักงานรัฐมนตรี

การุณ สกุลประดิษฐ์    ชัยพฤกษ์    เสรีรักษ์

บุญรักษ์    ยอดเพชร

สุเทพ    ชิตยวงษ์

สุภัทร    จำปาทอง

ส.ป.ศ.ธ.

สกศ

สพฐ

สอศ

สกอ

ก.ค.ศ.

ก.ค.ศ. (อยู่ในสังกัด สำนักงานปลัดกระทรวงฯ)

## แก่นหลักของกระทรวงศึกษาธิการ

### ผู้บริหารระดับสูงของกระทรวงศึกษาธิการช่วงต้นปี 2561

รัฐมนตรีว่าการกระทรวงศึกษาธิการ  
 รัฐมนตรีช่วยว่าการกระทรวงศึกษาธิการ  
 รัฐมนตรีช่วยว่าการกระทรวงศึกษาธิการ  
 ปลัดกระทรวงศึกษาธิการ  
 เลขาธิการสภาการศึกษา  
 เลขาธิการคณะกรรมการการศึกษาขั้นพื้นฐาน  
 เลขาธิการคณะกรรมการการอาชีวศึกษา  
 เลขาธิการคณะกรรมการการอุดมศึกษา

นพ.ธีระเกียรติ เจริญเศรษฐศิลป์  
 พลเอกสุรเชษฐ์ ชัยวงศ์  
 ศาสตราจารย์คลินิก นพ.อดุม คชินทร  
 นายการุณ สกุลประดิษฐ์  
 ดร.ชัยพฤกษ์ เสรีรักษ์  
 ดร.บุญรักษ์ ยอดเพชร  
 นายสุเทพ ชิตยวงษ์  
 ดร.สุภัทร จำปาทอง

## บทบาทของสำนักงานปลัดกระทรวง

มาตรา 23 สำนักงานปลัดกระทรวง มีอำนาจหน้าที่เกี่ยวกับราชการประจำทั่วไปของ กระทรวง และราชการที่คณะรัฐมนตรีมิได้กำหนดให้เป็นหน้าที่ของกรมใดกรมหนึ่งในสังกัด กระทรวงโดยเฉพาะ รวมทั้งกำกับและเร่งรัดการปฏิบัติราชการของส่วนราชการในกระทรวงให้เป็นไปตามนโยบาย แนวทาง และแผนการปฏิบัติราชการของกระทรวง

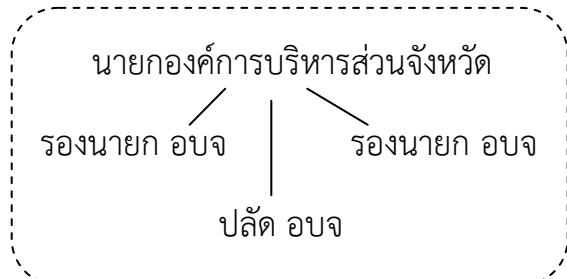
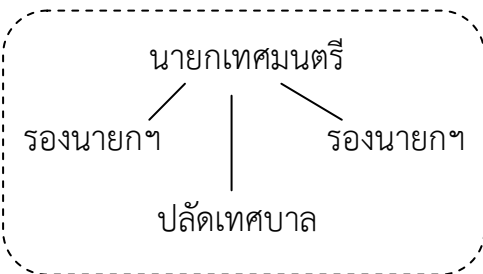
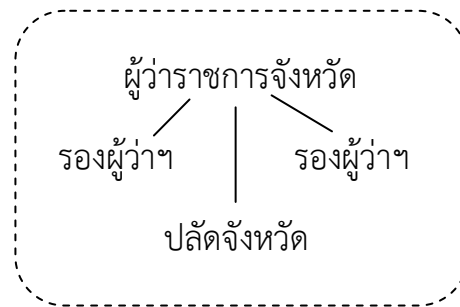
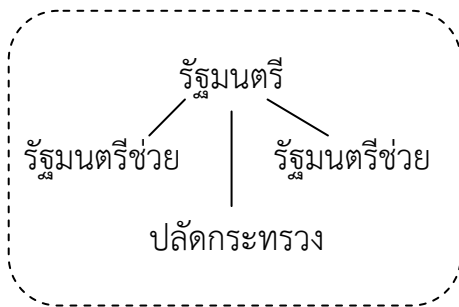
อธิบายภาษาง่าย ๆ ให้เข้าใจ คือ อะไรที่นึกไม่ออก บอกไม่ถูก ไม่รู้ว่าควรจะทำอย่างไร สักัดไหน กรมไหน ก็โยนมาแปะไว้ที่สำนักงานปลัด ให้ปลัดทำ อะไรประมาณนั้น แต่ละส่วนอีก 4 แห่ง สันเกตว่าจะมีหน้าที่รับผิดชอบชัดอยู่ แต่ สป.ศธ. ต้องได้หมด นี้จึงถึงบอกว่า ปลัดฯ จะต้องเก่งมากๆ ทำได้ทุกอย่าง รู้ทุกเรื่องของกระทรวงๆนั้นเอง ดังนั้น เวลาที่มีข่าวว่า ท่านปลัดกระทรวงฯ ออกมาแถลง หรือออกมาพูดเรื่องใดให้รู้ไว้เลยว่านั่นเรื่องสำคัญอย่างจริงจั่งแล้ว เพราะเป็นผู้ใหญ่ระดับนี้ออกมาให้ข่าวข้อมูล

ถ้าสมมติเราถามกันเล่นๆว่า กระทรวงศึกษาธิการ ใครเก่งที่สุด ใครรู้เรื่อง เข้าใจงานมากที่สุด ตามหลักการแล้วก็ต้องตอบว่ารัฐมนตรีว่าการกระทรวงฯ เก่งที่สุด เพราะถือเป็นนายใหญ่ที่สุด แต่จริงๆแล้ว คนที่เก่งที่สุด คือ ปลัดกระทรวง เพราะว่าท่านรัฐมนตรี กับ รัฐมนตรีช่วย 2 คน เป็นข้าราชการการเมือง (เป็นใครก็ได้ ซึ่งได้รับแต่งตั้งมาจากคณะรัฐมนตรี หรือฝ่ายบริหารให้มาเป็นรัฐมนตรี และ รัฐมนตรีช่วยฯ) เพียงแค่ คุณสมบัติไม่ขัดกับที่กฎหมายระบุไว้เท่านั้นเอง ต่อให้ไม่เก่ง ไม่รู้เรื่อง ไม่เข้าใจอะไรเลย อยู่ดีๆ โผล่มาจากไหน ถ้าเขาแต่งตั้งให้เป็นรัฐมนตรีก็คือ มาเป็นได้เลย มาคุมกระทรวงฯ กำหนดนโยบาย วางแผนอะไรใหญ่ที่สุดได้เลย ตามนั้นนะ

แต่คนที่จะเป็นปลัดกระทรวงได้ ต้องไต่เต้ามาจากข้าราชการประจำระดับล่างๆ แล้วสะสมประสบการณ์ องค์ความรู้ สอบไล่ระดับเป็นหัวหน้ากอง หัวหน้าส่วนจนเป็นเลขาธิการฯ แห่งใดแห่งหนึ่ง แล้วรับเกียรติสูงสุดในชีวิตข้าราชการกระทรวงฯ คือเป็นปลัดกระทรวงฯ ในทางปฏิบัติ ปลัดกระทรวงฯ เก่งที่สุด ทางกฎหมาย ปลัดกระทรวงฯ รองจากรัฐมนตรี

อธิบายเพิ่มเติม เคลียร์ความสงสัย (อ่านมาถึงตรงนี้มีใครบางคนแอบสงสัยอะไรอยู่ใช่ไหม) สงสัยว่า ถ้าปลัดฯ เป็นรองแค่คนเดียว แล้วรัฐมนตรีช่วยหรือรองผู้ว่าฯ รองนายกเทศมนตรี รองนายก อบจ รองนายก อบต ละ ท่านพวกนั้นเขาไม่ได้ใหญ่กว่าปลัด เหนอ เอ๊ะ ยังไงกัน?

### ตัวอย่างเช่น



ตอบให้เลยว่า ไม่ครับ ท่านเหล่านั้น ตามกฎหมายหรือตามหลักการแล้ว ไม่ได้ใหญ่กว่าปลัดฯ หรือสั่งปลัดได้ เพราะท่านพวกนั้น กฎหมายระบุไว้ให้ เป็นเพียง ผู้ช่วยสั่งปฏิบัติราชการตามที่ (คนใหญ่ที่สุด) สั่งงานหรือมอบหมายงาน เช่น ให้มีรองผู้ว่าราชการจังหวัดเป็นผู้ช่วยสั่งปฏิบัติราชการตามที่ผู้ว่าราชการจังหวัดมอบหมาย เป็นต้น [ นี่คือข้อความตามกฎหมายกำหนดไว้ ] ตามระเบียบบริหารราชการแผ่นดิน เขาระบุให้ ปลัดฯ นั้นๆ เป็นรองแค่คนเดียวซึ่งใหญ่ที่สุด

ในกระทรวงฯ ศึกษาธิการ การบริหารห้าแห่ง คือ ผู้บริหารทั้งห้าท่านนี้ เขาถือว่าให้มีศักดิ์ศรีหรือระดับเท่ากันนะครับ แต่เบื้องต้นให้รู้คร่าวๆเกี่ยวกับอำนาจหน้าที่ความสำคัญของปลัดฯ

การุณ สกุลประดิษฐ์

ส.ปลัดฯ

ชัยพฤกษ์ เสรีรักษ์

สกศ

บุญรักษ์ ยอดเพชร

สพฐ

สุเทพ ชิตยวงษ์

สอศ

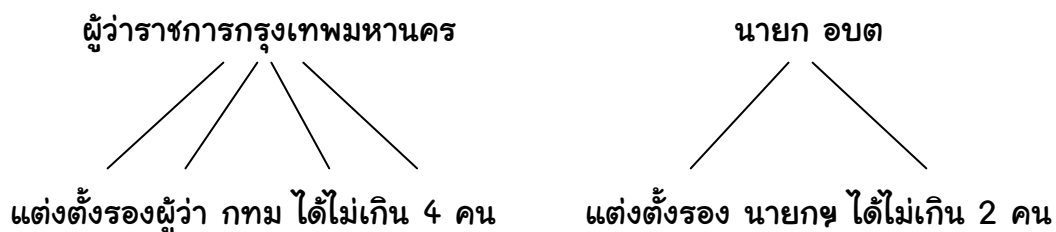
สุภัทร จำปาทอง

สกอ

ข้อสอบข้าราชการมักหลอกลวง ใครเป็นผู้บังคับบัญชาข้าราชการในกระทรวงฯ รองจากรัฐมนตรีว่าการกระทรวงฯ เฉลย อย่างชัดเจน ในกฎหมายระบุไว้ ตอบ ปลัดกระทรวงฯ ใครเป็นผู้บังคับบัญชาข้าราชการในจังหวัด รองจากผู้ว่าราชการจังหวัด ตอบ ปลัดจังหวัด ใครเป็นผู้บังคับบัญชาพนักงานในเทศบาลรองจาก นายกเทศมนตรี ตอบ ปลัดเทศบาล

เขากลามเช่นนี้เพื่อจะวางกับดักข้อสอบ ให้คนไปตอบ รองนายกเทศมนตรี รองผู้ว่าฯ หรือรัฐมนตรีช่วยว่าการกระทรวง อะไรทำนองนั้น กฎหมายระบุไว้ ตอบ ปลัดต่างๆ

สังเกตการบริหารระบบนี้ โดยภาพรวมผู้บริหารสูงสุดของกระทรวงฯจะแต่งตั้งรองฯมาช่วยปฏิบัติราชการ คือท่านแต่งตั้งใครก็ได้มาเป็นรองฯ ของท่าน (โดยไม่ขัดต่อกฎหมายนั้นๆ) จริงๆ ไม่ได้งัดไม้เท้าเรื่องงานก็มาได้ หรือของเทศบาลเอง คนที่เป็นรองนายกเทศมนตรี เป็นคนที่นายกเทศมนตรีแต่งตั้งมาเป็นรองฯ (คือ อาจตั้งภรรยาตนเอง ญาติมิตร ที่ไม่ได้เป็นงานจริงๆมาเป็นที่ก็ได้ ตราบที่ไม่ขัดต่อคุณสมบัติและกฎหมายบัญญัติไว้) เช่นเดียวกัน ผู้ว่าราชการกรุงเทพมหานคร ก็มีแบบแนวทางเดียวกัน คือ รองผู้ว่าฯ ให้ผู้ว่าแต่งตั้งมาช่วยปฏิบัติราชการ เป็นเหมือนรองนายกเทศมนตรี คือ อาจไม่ได้เก่ง ไม่ได้รู้เรื่องงานจริงๆ และไม่ได้เป็นข้าราชการ



พวกท่านรองฯ ดังกล่าวไม่ได้เป็นข้าราชการ ซึ่งไต่เต้าสร้างผลงานมาแบบเก่งๆ หมายถึง ท่านรองบริหารฯ เหล่านี้ ซึ่งมีที่มาจากการแต่งตั้งมาจากผู้บริหารสูงสุดนั่นเอง ไม่นับรวมตำแหน่ง รองฯ บางตำแหน่ง ที่พวกเขาสอบไต่เต้าขึ้นมาปกติ เช่น รองอธิบดี หรือรองผู้อำนวยการโรงเรียน รองผู้อำนวยการเขต เป็นต้น (แยกแยะประเด็นด้วยนะ) ตำแหน่งรอง มีสองแบบหลักๆ รองที่มาจากผู้ใหญ่ที่สุดแต่งตั้งมาช่วยงานดังที่อธิบายไป กับรองฯที่เขาได้สอบหรือเลื่อนขั้นมาตามโมเดลปกติ ไต่เต้ามาจนได้มารับตำแหน่งรองฯ

เรากำลังกล่าวถึงรองนายกเทศมนตรี รองผู้ว่าราชการกรุงเทพฯ ที่ได้รับแต่งตั้งมา พวกท่านไม่ได้เป็นข้าราชการ ดังนั้น ข้าราชการโดยทั่วไปจะยินดีเต็มใจหรือพร้อมรับคำสั่งจากรองฯ ใหม่ และการที่อาจไม่ได้เก่งจริงๆ จะสั่งงานข้าราชการต่างๆ ได้ดีจริงไหม นี่ไง เขาเลยให้ท่านรองฯ ต่างๆ ที่ได้ชี้แจงไป เป็นเพียงผู้ช่วยปฏิบัติราชการ ไม่ได้ให้คุมข้าราชการได้ เหนือกว่า ปลัดกระทรวงฯ หรือปลัดเทศบาล หรือปลัด อบจ หรือ ปลัดกรุงเทพมหานครนั่นเอง

ยิ่งถ้าโฟกัสมาที่เรื่องของกระทรวงศึกษาธิการ ยิ่งชัดเจนว่า ปลัดกระทรวงฯ นี้แหละคือข้าราชการที่เก่งที่สุดแล้วในงานทางด้านการศึกษา (ให้ศึกษาเรื่องข้าราชการพลเรือนสามัญกับข้าราชการการเมืองว่าแตกต่างกันอย่างไร จะเข้าใจได้ดี) อีกไม่กี่หน้าจากนี้ไป จะมีเรื่องเกี่ยวกับข้าราชการการเมือง

โดยในสายงาน ปลัดกระทรวง ถือเป็นข้าราชการระดับสูงที่ต้องเก่งที่สุด คุณได้ทุกอย่างในกระทรวงศึกษาธิการ มีการบริหารห้าแห่ง ทั้ง 5 ท่านนั้น เขาให้ระดับเป็น ซี 11 ระดับสูงสุดในชั้นซีของข้าราชการ (ตอนนี้ ณ ปัจจุบันนี้ เขาเลิกระบบซีไปแล้วนะครั้บ ซีแจงให้เข้าใจก่อน) แต่ว่าการพูดชั้นซี จะอธิบายการบริหารได้เข้าใจง่ายกว่า แม้กระทั่งข่าวจากรัฐมนตรีหรือผู้ใหญ่ในกระทรวงฯ เวลาแถลงซีแจงอะไร เขาก็พูดชั้นซี เปรียบเทียบเช่นกัน (แม้ระบบซีนี้จะเลิกใช้) เช่น ที่เขาได้แถลงเรื่อง ศึกษาธิการภาค ว่า แต่งตั้ง ซี 10 ซี 9 เพิ่มมาก็คนๆ เป็นต้น ก็ว่ากันไป เพราะการเทียบซีในการอธิบายโครงสร้างบริหารจะทำให้เข้าใจง่ายกว่า ว่าใครเหนือกว่าใครในสายงานราชการ ใครสำคัญระดับใดนั่นเอง ซี 11 ต้องเหนือกว่า ซี 10 และ 9 8 7 ตามลำดับ

การบริหาร 5 แห่ง เทียบศักดิ์ศรี ดิถีเท่ากัน เพราะถือว่า ทั้งห้าท่านระดับซี 11 (ข้าราชการทั่วไป คนธรรมดาแบบเราๆ สอบได้ใหม่ถ้าเทียบซีสมัยก่อนจะเป็นระดับซี 3) 3 - 4 - 5 - 6 - 7 ไล่ไปเติบโตในงานข้าราชการไป จนสุดท้าย สูดยอดจบกันที่ระดับ ซี 11 จะ คือระดับสูงสุด

ปัจจุบันตำแหน่ง ปลัดกระทรวงฯ เรียกว่า ตำแหน่งประมุขบริหาร ระดับสูง



**ข้อสอบที่เคยถาม**

**ข้อใดเป็นข้าราชการพลเรือนสามัญตำแหน่งสูงที่สุดในกระทรวง**

- |                              |                |
|------------------------------|----------------|
| ก. รัฐมนตรีว่าการกระทรวง     | ข. ปลัดกระทรวง |
| ค. รัฐมนตรีช่วยว่าการกระทรวง | ง. อธิบดี      |

**เฉลย ปลัดกระทรวง ส่วนท่านรัฐมนตรี กับรัฐมนตรีช่วยว่าการฯ เป็นข้าราชการการเมือง ไม่ใช่ข้าราชการพลเรือนสามัญทั่วไป**

ย้ายไปแล้วถึงเจตนาธรรมณ์ของอาจารย์ผู้สร้างตำราเล่มนี้เพราะวิจัยและเข้าใจงานอย่างดี คนที่หาหนังสืออ่าน โดยส่วนใหญ่ ไม่เข้าใจอะไร หวังพึ่งใครก็ได้ อธิบายให้หน่อย อธิบายแบบ เริ่มต้นนับหนึ่งเลย เอาดีๆ ง่ายๆ แต่สิ่งที่พบ ตำราโดยรวมไม่ได้ช่วยตรงนี้ คือ มาถึงก็เขียน เรื่องนั้น เรื่องนี้ ไปเลย เสมือนกับว่า ผู้อ่านเข้าใจประเด็นพื้นฐานได้ดีพอตัวแล้ว แต่จริงๆ ไม่ใช่ ผู้อ่านโดยรวม ยังจับต้นชนปลายไม่ได้เลย ต้องการผู้สร้างพื้นฐานจริงๆช่วยหน่อย ขอตั้งแต่ต้น แบบว่า นับหนึ่งเลย นับไป หนึ่ง สอง สาม จนเข้าใจดี ช่วยหนูหน่อยเถอะค่ะ ช่วยผมเถอะครับ และตำราเล่มนี้เิง เป็นตำราที่สร้างมา เพื่อตอบสนองความต้องการนั้น เริ่มจากพื้นฐานจริงและ ไล่ไปซ้ำๆทีละระดับ อธิบายละเอียด ชนิดที่ว่าคนที่ไม่รู้เรื่องอะไรเลย มาอ่าน คือ เก๊ท ปั้ง ดีจัง ซึ่งแตกต่างจากตำราเตรียมสอบทั่วไปอย่างชัดเจน ที่ส่วนใหญ่เป็นการ นำพระราชบัญญัติ หรือ กฎหมายระเบียบต่างๆ คัดลอกมาวางไว้ในหนังสือ แล้วขีดเส้นให้ดู (ก๊อบ วาง ขีดเส้น เน้นทึบ) ดูจะไม่เอื้อประโยชน์สำหรับผู้อ่านสักเท่าไรนักในการเพิ่มเติมความรู้ เพื่อใช้ในการเตรียมสอบ

ตำราเล่มนี้คงเป็นตำราเตรียมสอบที่อธิบายถึงการเปลี่ยนแปลงต่างๆ ได้อย่างลึกซึ้ง ด้วยภาษาที่คนปกติทั่วไปสามารถเข้าใจเรื่องได้ง่ายจริง แบบว่าคนไม่รู้อะไรเลยกลายเป็นรู้เรื่องต่างๆได้อย่างดีจากเริ่มต้นเลย

**ตำราเล่มสีฟ้านี้ คือ เล่มแรกสุดที่คนสอบครูผู้ช่วย สพฐ ต้องทำความเข้าใจก่อนเล่มอื่นๆ**

## รู้จักกับเรื่องราวเกี่ยวกับเลขาธิการสภาการศึกษา

ต่อไปเรามาดู ตำแหน่ง เลขาธิการสภาการศึกษา ที่เป็นผู้บังคับบัญชาหรือทำงานใน สำนักงานเลขาธิการสภาการศึกษา ท่านนี้มีบทบาทอย่างไร ทำงานอะไรบ้าง ส่วน สกศ

สกศ = สำนักงานเลขาธิการสภาการศึกษา

สภาการศึกษา จะทำงานหลักๆเกี่ยวกับเรื่อง กฎหมายทางการศึกษา แผนการศึกษา แผนพัฒนาการศึกษาอะไรต่างๆเหล่านั้น ออกกฎหมายทางการศึกษา ออกแผนพัฒนาใดๆ เมื่ออธิบายคร่าวๆแบบนี้ ผู้อ่านคงพอจะทราบแล้วว่า ถ้าสมมติอยากถามเรื่องแผนการศึกษา แห่งชาติ หรือ พระราชบัญญัติการศึกษาแห่งชาติ ให้ไปถามที่ใคร ก็ไปถามดูที่ สกศ นั่นเอง

นพ.ธีระเกียรติ เจริญเศรษฐศิลป์

พลเอกสุรเชษฐ์ ชัยวงศ์ ศาสตราจารย์คลินิก นายแพทย์ อดุม คชินทร

### สำนักงานรัฐมนตรี

การุณ สกุลประดิษฐ์ ชัยพฤกษ์ เสรีรักษ์ บุญรักษ์ ยอดเพชร สุเทพ ชิตยวงษ์ สุภัทร จำปาทอง

ส.ป.ลัดฯ

สกศ

สพฐ

สอศ

สกอ

ผู้อ่านจะสังเกตได้เลยว่า ตำราเล่มนี้ จะเป็นตำราเตรียมสอบทางการศึกษาเพียงเล่มเดียวในประเทศไทย ที่มีวิธีการอธิบายด้วยภาษาที่คนปกติจะเข้าใจได้ง่ายๆ จากภาษาทางกฎหมาย หรือภาษาทางการ ที่ยิ่งอ่าน ยิ่งเบื่อ ยิ่งงง สามารถทำให้อ่านเพลินได้ ไม่เบื่อง่าย ได้ความรู้ เป็นหนังสือที่จะไขปมต่างๆได้เข้าใจจริงๆ ใครเป็นใคร ช่วงไหน อย่างไร เพราะวันดีคืนดีได้ไปเห็นชื่อต่างๆในเพจหรือพบในหนังสืออื่นๆ เช่น บางเพจ บางเล่ม แต่งข้อสอบว่า ใครเป็น เลขาธิการ กพฐ (ถ้าเฉลย การุณ สกุลประดิษฐ์) ก็อย่าตกใจ ให้รู้ว่าเกิดอะไรขึ้น ยิ่งงั้นเอง เราวางกรอบของเรื่องราวต่างๆ อัปเดตให้ทันท่วงทีตามระยะเวลา เดี่ยวอีกสักพักต้องมีอะไรเปลี่ยนแปลงอีกแน่ แต่คุณคอยติดตามชื่อหนังสือเล่มใหม่ๆของเราเป็นระยะ จะไม่ตกข้อมูล

ที่นี้ ก็รู้จักบทบาทสองท่านสำคัญแล้ว ซึ่งอาจทำความเข้าใจไม่ชัดได้ด้วยตัวผู้อ่านส่วนใหญ่เอง เหมือนท่านอื่นๆ อีก 6 ท่าน ที่ดูชื่อตำแหน่ง ชื่อสังกัด คงทราบเบื้องต้นว่ารับผิดชอบอะไร สองท่านที่ว่านั้น คือ ปลัดกระทรวงฯ และ เลขาธิการสภาการศึกษา (รู้จักบทบาทคร่าวๆ)

คนทำงานด้านการศึกษาต้องรู้จักสำนักงานเลขาธิการสภาการศึกษาเพราะเป็นฝ่ายที่สำคัญอันควบคุมงานด้านกฎหมายการศึกษา พระราชบัญญัติการศึกษาแห่งชาติ แผนการศึกษาแห่งชาติ เรื่องเหล่านี้จะอยู่ในการดูแลของทีมสภาศึกษานั้นเอง

**สภาการศึกษา : เสนาธิการด้านการศึกษาของชาติ**

เคยมีข้อสอบถามนะว่า ข้อใดหมายถึง เสนาธิการด้านการศึกษาของชาติ

ให้ตอบ **สภาการศึกษา** เพราะในข้อยส์ตัวเลือกก็มีอื่นๆ เช่น คณะกรรมการข้าราชการครู และบุคลากรทางการศึกษา / ศุภสภา / คณะกรรมการพัฒนาการศึกษาแห่งชาติ เป็นต้น

ตามพระราชบัญญัติกฎหมายเริ่มต้นนั้น “สภาการศึกษา” มีกรรมการทั้งสิ้นจำนวน 59 คน องค์คณะบุคคลในสภาการศึกษา หรือคณะกรรมการสภาการศึกษา 59 คน แต่ว่าช่วงราวๆ กลางปี 2560 เป็นต้นมา คณะรัฐมนตรีก็ได้อนุมัติใหม่ แต่งตั้งใหม่เหลือเพียง 41 คนเท่านั้น

ในช่วงการปรับเปลี่ยนบทบาทหน้าที่เป็นสำนักงานเลขาธิการสภาการศึกษาจนถึงปัจจุบัน สกศ. ได้เป็นหน่วยงานหลักในการขับเคลื่อนการปฏิรูปการศึกษาตามพระราชบัญญัติการศึกษาแห่งชาติ พ.ศ. ๒๕๔๒ จัดทำแผนการศึกษาแห่งชาติ จัดทำมาตรฐานการศึกษาของชาติ และจัดทำกรอบทิศทางการพัฒนาการศึกษาแห่งชาติ ระยะ ๕ ปี ที่สอดคล้องกับแผนการศึกษาแห่งชาติและแผนพัฒนาเศรษฐกิจและสังคมแห่งชาติ เพื่อให้หน่วยงานที่เกี่ยวข้องใช้เป็นกรอบแนวทางในการจัดการศึกษาต่อไป

**ประธานคณะกรรมการสภาการศึกษา** คือ รัฐมนตรีว่าการกระทรวงศึกษาธิการ โดยเลขาธิการสภาการศึกษาจะเป็นเลขานุการของคณะกรรมการสภาการศึกษา

รู้จักกับส่วนราชการซึ่งสำคัญไปแล้วว่ามีบทบาทอย่างไร ต่อไปมาทำความรู้จักกับคนบ้าง รายชื่อ 8 ท่านข้างต้นคงไม่ได้มีอะไรติดใจมากนัก บทบาทชัดเจนว่าทำอะไร คุณสมบัติไหน แต่ชี้แจงเพิ่มเติมอีก คนที่ชื่อหม่อมหลวงปรีดา ดิศกุล (เลขานุการรัฐมนตรี) คนนี้คือใคร กับอีกท่านหนึ่งคือ นายพินิจศักดิ์ สุวรรณรังค์ ตำแหน่ง เลขาธิการ ก.ค.ศ. ควรรู้จักบ้าง

ถ้าคุณกระทรวง โห่ใหญ่ที่สุดในกระทรวง ก็คือ รัฐมนตรีว่าการกระทรวงฯ นพ.ธีระเกียรติ โดยมีรัฐมนตรีช่วยสองท่าน (คงคล้ายๆเป็น ผู้ช่วยของรัฐมนตรีนั่นแหละ ประมาณนั้น) สามท่านดังกล่าวมา ก็คือ ศักดิ์ศรีระดับใหญ่ ระดับสูง เป็นใหญ่เป็นโต ระดับกระทรวง แต่ถ้าเราซุ่มเข้าไปเฉพาะ สำนักงานรัฐมนตรี (เฉพาะส่วนนั้นส่วนเดียว) ซึ่งก็มีข้าราชการ พนักงานหรือลูกจ้างทำงานอยู่ในสำนักงานนั้นเป็นฝ่ายต่างๆ หม่อมหลวงปรีดา ดิศกุล เป็นผู้บังคับบัญชาหรือเจ้านาย เป็นใหญ่ บังคับบัญชาคุณในส่วนนั้น เฉพาะส่วนดังกล่าว

ระเบียบบริหารได้ระบุไว้ว่า ผู้บังคับบัญชาในสำนักงานรัฐมนตรีคือเลขานุการรัฐมนตรี กระทรวงอื่นๆก็เป็นเหมือนกันตามนี้ คือ สำนักงานรัฐมนตรี ผู้บังคับบัญชาคือ เลขานุการรัฐมนตรี : อันนี้คือชื่อตำแหน่งนะ ดูดีๆ ระวังดีๆ อย่าสับสนกับเลขาธิการฯ

นพ. ธีระเกียรติ เจริญเศรษฐศิลป์  
พลเอกสุรเชษฐ์ ชัยวงศ์ ศาสตราจารย์คลินิก นายแพทย์ อุดม คชินทร

หม่อมหลวงปรีดา ดิศกุล (ตำแหน่ง : เลขานุการรัฐมนตรี)

สำนักงานรัฐมนตรี

การุณ สกุลประดิษฐ์ ชัยพฤกษ์ เสรีรักษ์ บุญรักษ์ ยอดเพชร สุเทพ ชิตยวงษ์ สุภัทร จำปาทอง

ส.ปลัดฯ

สกศ

สพฐ

สอศ

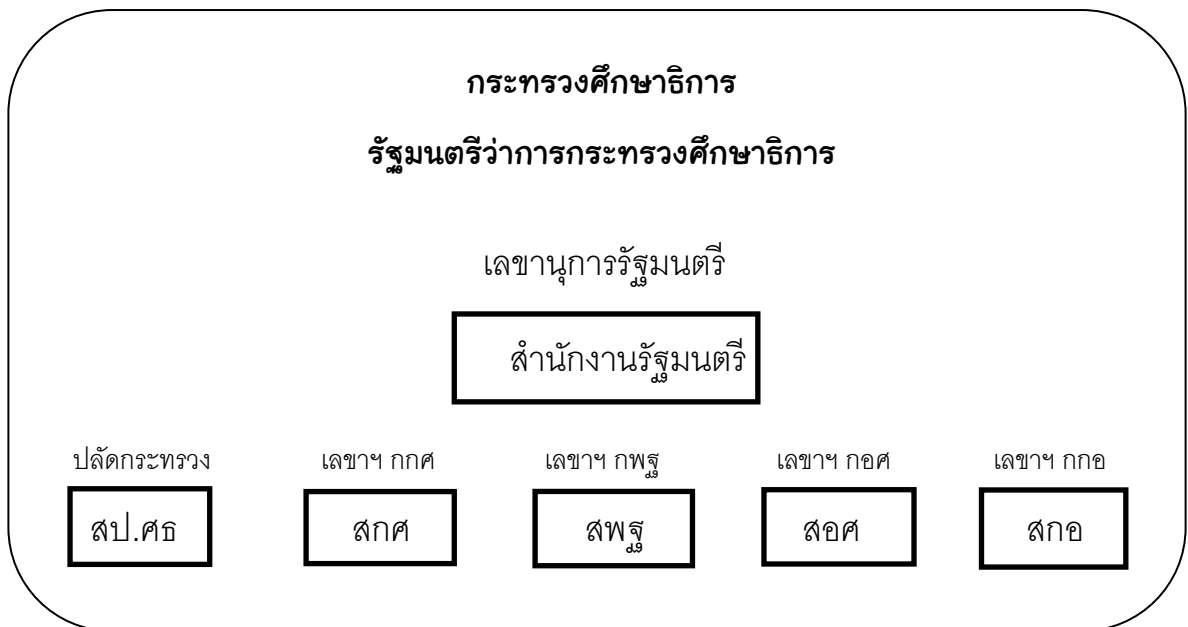
สกอ

**ข้อควรระวัง :** ข้อสอบเคยมีถามผู้บังคับบัญชาข้าราชการในสำนักงานรัฐมนตรีคือใคร เพื่อหวังให้คนไปตอบ รัฐมนตรีว่าการกระทรวง นั่นไง คือ ผิดเลยทันที เพราะให้ตอบว่า เลขานุการรัฐมนตรี (บังคับบัญชาส่วนนั้นอยู่นั่นเอง)

## บทบาทหน้าที่ของสำนักงานรัฐมนตรี

ได้รู้จักกับส่วนราชการการบริหาร 5 แห่งไปแล้ว และเสริมรายละเอียดเรื่อง สำนักงาน ปลัดฯ และบทบาทของปลัด ตลอดจน สกศ ที่คนส่วนใหญ่ไม่สามารถทำความเข้าใจเอง เหมือนอีก สามส่วน คือ สพฐ สอศ สกอ แต่มีอีกตัวที่ขอแนะนำให้รู้จักบทบาทซึ่งอาจไม่สำคัญอะไรมากใน การทำงานเชิงบริหารราชการ แต่ควรจะมีรู้ ถ้าวินิจฉัยให้เป็นเกร็ดความรู้เพิ่มเติม ได้แก่

**สำนักงานรัฐมนตรี** เป็นส่วนราชการแรกของทุกกระทรวงต้องมีเหมือนกันหมด โดยให้เลขานุการรัฐมนตรี (ซึ่งเป็นข้าราชการการเมือง) เป็นผู้บังคับบัญชาในสำนักงานนั้น



หน้าที่ของสำนักงานรัฐมนตรีก็ไม่มีอะไรมาก คล้ายๆเป็นส่วนราชการธุรการทั่วไป งานราชการของกระทรวง ปกติมักเป็นหน่วยงานประชาสัมพันธ์คือเป็นงานข่าวเกี่ยวกับความ เคลื่อนไหวการงานทั้งหมดในกระทรวง ประชาสัมพันธ์กิจกรรมต่างๆ รับเรื่องราวร้องทุกข์ ของประชาชนและอื่นๆ หรือพูดแบบบ้านๆคือเป็นออฟฟิศของกระทรวงฯ ไม่เกี่ยวกับการบริหาร ขับเคลื่อนคุณภาพการศึกษาเท่าไร

### ยกตัวอย่างเช่น

วันนี้ เสมา 2 ได้ลงพื้นที่แจกของชาวบ้าน พร้อมรับฟังปัญหาการจัดการศึกษาในจังหวัดสกลนคร พบเรื่องราวเกี่ยวกับความยากลำบากในการเดินทางไปโรงเรียน

วันนี้ พล.อ. สุรเชษฐ์ ประชุมเกี่ยวกับเรื่องโรงเรียนชายแดนใต้ และได้กำหนดแผนของการพัฒนาเขตโรงเรียนห่างไกลของพื้นที่เสี่ยงต่อความมั่นคง

วันนี้ นพ.ธีระเกียรติ ออกมาแถลงเกี่ยวกับการปฏิบัตินโยบายที่ผ่านมาถึงแนวโน้มในการพัฒนาคะแนน PISA ของนักเรียนสำหรับช่วงปฏิรูปการศึกษา

ข่าวคราวผลคะแนนพิซ่า ข่าวประกาศโครงการต่างๆ ประกาศแจ้งยุทธศาสตร์การพัฒนารัฐบาลต่างประเทศ ประชาสัมพันธ์เรื่องผลการหารือหนังสือเรียนคุณภาพ

เรื่องราวจิปาถะทั่วไป ลักษณะนี้ เราจะรู้ได้อย่างไรละ ก็คือไปส่องดูเว็บไซต์ของ สร. (สำนักงานรัฐมนตรี) พุดง่าย ๆ คือ ฝ่ายประชาสัมพันธ์เรื่องราว ความเคลื่อนไหวและแจ้งเรื่องต่างๆ ที่เกี่ยวข้องกับงานราชการของกระทรวงศึกษาธิการ รวมไปถึงประสานงาน และรับเรื่องร้องทุกข์ หรือเรื่องแจ้งต่างๆจากประชาชนและผู้รับบริการนั่นเอง ไม่มีบทบาทอะไรเชิงบริหาร

ข้อสอบที่เคยออกเกี่ยวกับสำนักงานรัฐมนตรี :

ส่วนราชการใดในกระทรวงศึกษาธิการ ไม่ใช้การบริหาร 5 แห่ง

- |                                 |                                    |
|---------------------------------|------------------------------------|
| ก. สำนักงานรัฐมนตรี             | ข. สำนักงานปลัดกระทรวงศึกษาธิการ   |
| ค. สำนักงานเลขาธิการสภาการศึกษา | ง. สำนักงานคณะกรรมการการอาชีวศึกษา |

ผู้บังคับบัญชาข้าราชการในสำนักงานรัฐมนตรีกระทรวงศึกษาธิการ คือข้อใด

- |                           |                              |
|---------------------------|------------------------------|
| ก. รัฐมนตรีว่าการกระทรวงฯ | ข. เลขาธิการรัฐมนตรี         |
| ค. เลขาธิการสภาการศึกษา   | ง. เลขาธิการสำนักงานรัฐมนตรี |

เฉลย ก และ ข



นายแพทย์ธีระเกียรติ เจริญเศรษฐศิลป์  
รัฐมนตรีว่าการกระทรวงฯ



พลเอกสุรเชษฐ์ ชัยวงศ์  
รัฐมนตรีช่วยว่าการฯ



นายแพทย์อุดม คชินทร  
รัฐมนตรีช่วยว่าการฯ



หม่อมหลวงปรีดา ดิศกุล  
เลขาธิการรัฐมนตรี



นายการุณ สกุลประดิษฐ์  
ปลัดกระทรวงฯ



ดร.ชัยพฤกษ์ เสรีรักษ์  
เลขาธิการสภาฯ



ดร.บุญรักษ์ ยอดเพชร  
เลขาธิการ กพฐ



ดร.สุเทพ ชิตยวงศ์  
เลขาธิการ กอศ



ดร.สุภัทร จำปาทอง  
เลขาธิการ กกอ



นายพินิจศักดิ์ สุวรรณรังค์  
เลขาธิการ ก.ค.ศ.



ดร.สมศักดิ์ ดลประสิทธิ์  
เลขาธิการคุรุสภา

ผู้อ่านลองทบทวนความรู้ตัวเองว่า ถ้าเจอข้อสอบเหล่านี้ รู้สึกง่ายและทำได้ดีหรือยัง

1. ข้อใดไม่ใช่การบริหาร 5 แห่งของกระทรวงศึกษาธิการ
  - ก. สำนักงาน ก.ค.ศ.
  - ข. สำนักงานคณะกรรมการการอาชีวศึกษา
  - ค. สำนักงานเลขาธิการสภาการศึกษา
  - ง. สำนักงานคณะกรรมการอุดมศึกษา
  
2. ตำแหน่งใดต่อไปนี้เป็นข้าราชการการเมือง
  - ก. ปลัดกระทรวง
  - ข. เลขาธิการสภาการศึกษา
  - ค. เลขาธิการรัฐมนตรี
  - ง. สมาชิกสภาผู้แทนราษฎร
  
3. เลขาธิการคณะกรรมการการศึกษาขั้นพื้นฐานคือใคร
  - ก. นายการุณ สกุลประดิษฐ์
  - ข. ดร.ชัยพฤกษ์ เสรีรักษ์
  - ค. ดร.บุญรักษ์ ยอดเพชร
  - ง. นายแพทย์ธีระเกียรติ เจริญเศรษฐศิลป์
  
4. ประธานคณะกรรมการสภาการศึกษาคือใคร
  - ก. ดร.ชัยพฤกษ์ เสรีรักษ์
  - ข. นายแพทย์ธีระเกียรติ เจริญเศรษฐศิลป์
  - ค. นายการุณ สกุลประดิษฐ์
  - ง. พลเอกสุรเชษฐ์ ชัยวงศ์
  
5. ข้อใดหมายถึงซูเปอร์บอร์ดการศึกษา
  - ก. คณะกรรมการการศึกษาขั้นพื้นฐาน
  - ข. คณะกรรมการนโยบายและพัฒนากการศึกษา
  - ค. คณะกรรมการข้าราชการครูและบุคลากรทางการศึกษา
  - ง. คณะกรรมการขับเคลื่อนการปฏิรูปการศึกษาของกระทรวงศึกษาธิการในภูมิภาค
  
6. ประธานคณะกรรมการนโยบายและพัฒนากการศึกษาคือใคร
  - ก. ปลัดกระทรวงศึกษาธิการ
  - ข. รัฐมนตรีว่าการกระทรวงศึกษาธิการ
  - ค. นายกรัฐมนตรี
  - ง. เลขาธิการคณะกรรมการการศึกษาขั้นพื้นฐาน
  
7. ก.ค.ศ. ย่อมาจากอะไร
  - ก. คณะกรรมการสภาการศึกษา
  - ข. คณะกรรมการนโยบายและพัฒนากการศึกษา
  - ค. คณะกรรมการข้าราชการครูและบุคลากรทางการศึกษา
  - ง. คณะกรรมการขับเคลื่อนการปฏิรูปการศึกษาของกระทรวงศึกษาธิการในภูมิภาค



ผลงานที่ทำมาแต่ละอย่างได้รับการตอบรับเชิงบวกแบบท่วมท้นเช่นนี้ ขอบพระคุณทุกท่าน

ได้รับหนังสือล้นนะคะ ขอขอบคุณ  
มากคะ อ่านง่าย อ่านสนุก ไม่คิดว่า  
จากพรบ. เล่มหนาๆ เนื้อหาเครียดๆ  
อาจารย์สามารถทำให้เชื่อมโยง  
อ่านง่าย เข้าใจดีขนาดนี้(รับเมื่อ  
วานอ่านได้ครึ่งเล่มแล้วคะ)..ชื่นชม  
จากใจเลยคะ  
ปล. มาตีวภาคได้บ้างมั๊ยคะ อยาก  
ไปตีวกับอาจารย์



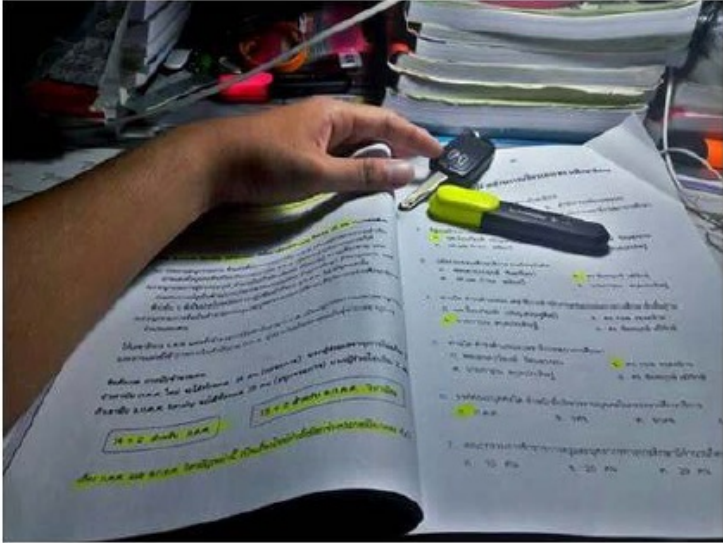
ไม่ว่านวัตกรรมออนไลน์  
การตีวเอาความรู้แบบสด  
การขายหนังสือมาให้อ่าน  
การทำไฟล์งานมาให้ศึกษา  
ทุกอย่างได้รับการตอบรับ  
ลักษณะดังกล่าวนี้ท่วมท้น

คุณเห็นแล้วใช่ไหมครับ  
คุณอรธรพ เขาโพสต์เอง  
บนหน้าเฟสตัวเอง แนวๆ  
ว่าหนังสือดี ตีวอีก 2 วัน  
800 บาท ได้ตีว ได้หนังสือ  
“มีที่ไหน” คือคำที่เขาใช้  
และนี่ไม่ใช่หน้าม้าแน่นอน

ผลงานของเราทำต่อเนื่องมา  
แต่เราไม่ได้เน้นประชาสัมพันธ์  
หรือไม่ได้เน้นคนหลายหมื่น  
เราสร้างแฟนเพจหมื่นกว่าๆ  
หรือไม่กี่พันคน แล้วมาตีวกัน  
หรือซื้อหนังสือซื้ออะไรกันไป  
คือมีแค่ไม่กี่คนที่ได้ซื้อของเรา  
เป็นของดีมาก แต่ราคาต่ำกว่า  
เรทที่ควรเป็น หรืออย่างน้อยก็  
ราคาที่ไม่ได้แพงเกินไปนั่นเอง

**อรธรพ ชันธแก้ว**  
3 นาที • เทศบาลเมืองเพชรบุรี • ๕๕

หนังสือ อ.วรวิฐ ของที่แกนี้อ่านมันจริง ๆ ครับ หยดอ่านไม่ได้  
เลย คอนเฟิร์ม อีกหนึ่งเสียง มีที่ไหน ตีวสองวัน 800 หนังสือ  
สามเล่ม เล่มละ 200 กว่าหน้า 😊

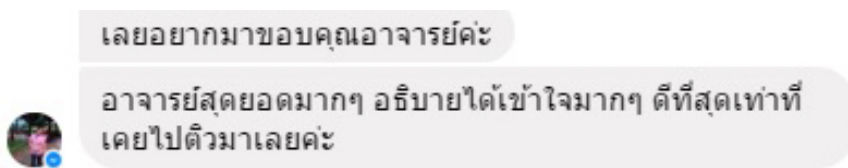


35    ตามลำดับเวลา ▾

**อรธรพ ชันธแก้ว** ของเขาดีจริง ไม่ใช่หน้าม้า  
ครับอ่านจริงๆ



ท่านนี้สอบติดข้าราชการไปแล้วนะ (ด้านล่าง) ส่วนคนที่ชื่นชมข้างบน ก็ติดกันไปแทบทั้งสิ้น

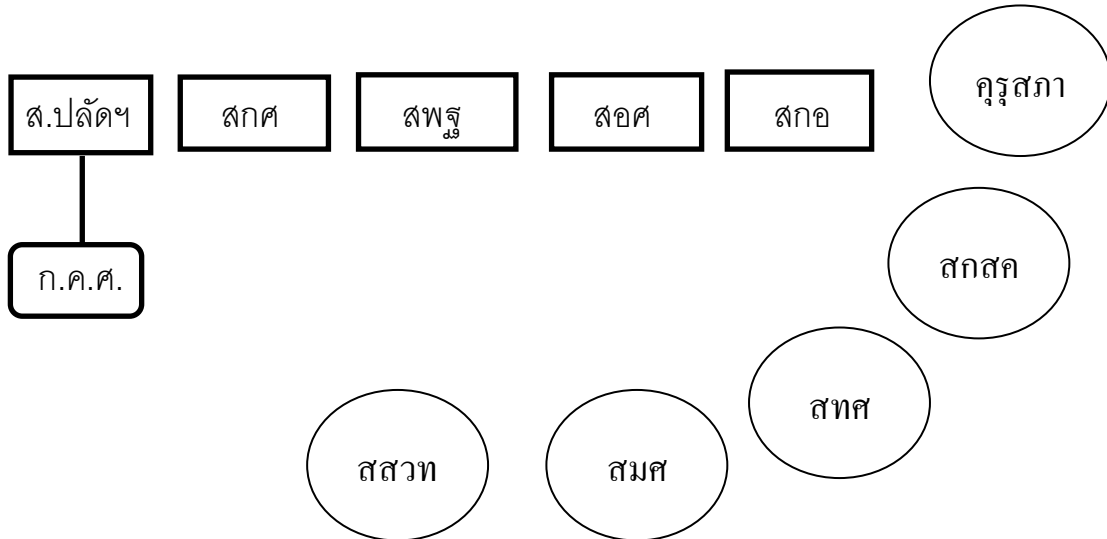


เขาไปติวมาก็หลายที่แล้ว ทำไมจึงมีคำนี้ “ดีที่สุดเท่าที่เคยไปติวมาเลยค่ะ” หลุดออกมาได้

นี่ไม่ใช่การโฆษณาชวนเชื่อ แบบที่หลายท่านคงเคยเห็นในค่ายหนังสือ ค่ายติวทั่วไป แต่นี่คือการบอกข้อมูล แสดงตัวอย่างผลงาน เพราะความจริง คุณสามารถพิสูจน์ได้จากตัวอย่างหนังสือที่ลงไว้ให้ “คุณอ่าน พิสูจน์เองสิ ไม่ต้องเชื่อคำโฆษณาใดๆนะ”

## องค์การมหาชนในกระทรวงศึกษาธิการ

รัฐมนตรีว่าการกระทรวงฯ



รู้จักกับองค์การมหาชน ในกระทรวงศึกษาธิการ ทุกกระทรวงก็มีองค์การมหาชนที่เกี่ยวข้อง ในลักษณะนี้ กระทรวงศึกษาธิการ มีองค์การมหาชนที่สำคัญๆซึ่งเกี่ยวข้องกับครู อาทิเช่น

**สมศ                      สทศ                      สสวท                      สกสค                      ครูสภา**

**เกร็ดความรู้** โรงเรียนมหิดลวิทยานุสรณ์ (โรงเรียนดังมากๆ อยู่ในเรทอันดับ 1 – 2 ของประเทศ) จัดตั้งตาม พ.ร.บ. องค์การมหาชน ดังนั้น โรงเรียนนี้ถือว่าเป็นองค์การมหาชน

**องค์การมหาชน** คือ ส่วนราชการที่ตั้งขึ้นมาเฉพาะตามกฎหมายพิเศษที่ต้องการสภาพคล่องของตนเอง บริหารได้เอง ไม่ได้ขึ้นตรงต่อส่วนราชการใด สามารถมีคณะกรรมการบริหาร อธิบายให้เข้าใจ คือจริงๆแล้วบรรดาเจ้าหน้าที่ หรือพนักงาน หรือคนทำงานในองค์การมหาชน ไม่ได้เป็นลูกน้องของรัฐมนตรีฯ หรือ ทั้งห้าท่าน (บริหารห้าท่านนั่นเอง) คือ อยู่เฉยๆปกติท่านจะไปสั่งการ ไปจะดำเนินการอะไรก็การทำงานขององค์การมหาชน ไม่ได้ อะไรประมาณนั้น

จึงมีทีมบริหารของเขาเองในแต่ละส่วน คอยทำงานสนับสนุนกระทรวงศึกษาธิการตามบทบาทหน้าที่ของแต่ละแห่งนั่นเอง ปกติรัฐมนตรีฝ่ายข้าราชการการเมือง ไม่ได้ไปรู้เรื่องการประชุมอะไรของพวกองค์การมหาชน (ถ้าอยากทำหรืออยากรู้ ก็จะใช้ ม.44 สั่งเพื่อเข้าไปดูแล)

สถานภาพของครุสภาเป็นองค์กรมหาชน ที่จัดตั้งขึ้นตามพระราชบัญญัติเฉพาะ

ครุสภา ตั้งมานานแล้ว ตั้งแต่ก่อนปี พ.ศ. 2500 ด้วยซ้ำ ตั้งมาในลักษณะขององค์กรอิสระ ที่เป็นนิติบุคคลในกำกับของกระทรวงศึกษาธิการ คือต้องการอิสระในการบริหารจัดการงานตนเอง เป็นสภาของครู ไม่ถูกรอบงำหรือการบัญชาการจากผู้บริหารฝ่ายการเมืองของกระทรวงฯ

ยุคหลังๆมา รัฐบาลพยายามปฏิรูประบบราชการไทยอย่างต่อเนื่อง

ปี 2542 จึงได้มีการตราพระราชบัญญัติองค์การมหาชนขึ้นมา บอกว่าต่อไปนี้ ถ้าส่วนใดที่เป็นนิติบุคคลหรือเป็นองค์กรอิสระคล้ายแบบนี้ ให้จัดตั้งเป็นองค์การมหาชนนะ แล้วมีกฎหมายควบคุมเกี่ยวกับเรื่องการค้าเงินงานขององค์การมหาชน

นิติบุคคลดังกล่าวที่ตั้งมาภายหลังนี้ จึงเป็นลักษณะขององค์การมหาชนที่จัดตั้งตาม พรบ องค์การมหาชน เช่น สมศ (2543) โรงเรียนมหิดลวิทยานุสรณ์ (2543) สทศ (2548)

แต่ครุสภา สกสศ สสวท ตั้งมาก่อนแล้ว ก.พ.ร. จึงได้แยกประเภทไว้ให้เป็น **องค์การมหาชนที่จัดตั้งตามพระราชบัญญัติเฉพาะ** มติคณะรัฐมนตรีเห็นชอบตาม ก.พ.ร. ในปี 2550

ถ้าผู้อ่านเจอข้อสอบถามว่า ครุสภา มีฐานะเป็นอะไร ให้ตอบตามกฎหมายนะ คือ มีฐานะเป็นนิติบุคคลในกำกับของกระทรวงศึกษาธิการ (พ.ร.บ. สภาครูฯ)

แต่ถ้าถามประเภทส่วนราชการ ตามการจัดแบ่งของ ก.พ.ร. ก็ให้ตอบว่าเป็น องค์การมหาชนที่จัดตั้งขึ้นตามพระราชบัญญัติเฉพาะ

แต่ปกติแล้ว ข้อสอบมักจะถามเพื่อให้คำตอบออกมาเป็น **นิติบุคคลในกำกับของกระทรวงศึกษาธิการ** ซะเป็นส่วนใหญ่ ระวังกับดัก ! ข้อสอบจะไม่ตอบว่าเป็นองค์กรอิสระนะ ให้ตอบ“นิติบุคคลในกำกับของกระทรวงศึกษาธิการ) ตามข้อความที่ปรากฏในพระราชบัญญัติสภาครูและบุคลากรทางการศึกษาฯ

## ข้อมูลความรู้เกี่ยวกับ สกสค

สำนักงานคณะกรรมการส่งเสริมสวัสดิการและสวัสดิภาพครูและบุคลากรทางการศึกษา เป็นนิติบุคคลในกำกับกระทรวงศึกษาธิการ จัดตั้งขึ้นตามพระราชบัญญัติสภาครูและบุคลากรทางการศึกษา พ.ศ. 2546 ซึ่งได้ประกาศตามราชกิจจานุเบกษาเมื่อวันที่ 11 มิถุนายน 2546 บริหารงานโดยคณะกรรมการส่งเสริมสวัสดิการและสวัสดิภาพครูและบุคลากรทางการศึกษา

ซึ่งมีวัตถุประสงค์ให้ดำเนินภารกิจด้านส่งเสริมสวัสดิการ สวัสดิภาพ สิทธิประโยชน์ เกื้อกูลอื่นและความมั่นคงของผู้ประกอบวิชาชีพทางการศึกษา และผู้ปฏิบัติงานด้านการศึกษา รวมทั้งการส่งเสริมความสามัคคีผดุงเกียรติและการวิจัย เพื่อพัฒนาการดำเนินงานตามภารกิจ ตลอดจนการส่งเสริมสนับสนุนการจัดการศึกษาในเรื่องสื่อการเรียนการสอนและวัสดุอุปกรณ์ การศึกษา ทั้งนี้ เพื่อให้ครูและบุคลากรทางการศึกษามี “ความมั่นคง” ในการประกอบวิชาชีพ จนสามารถอุทิศตนปฏิบัติงานในหน้าที่จนส่งผลที่ดีต่อคุณภาพการศึกษา

หมายเหตุ กรรมการ สกสค นี้แหละ ที่โดน ม.44 ฉบับแรกสุด ของกระทรวงศึกษาธิการในปี 2558 พร้อมๆกับกรรมการคุรุสภา ที่ให้กรรมการชุดเดิมจริงๆ จาก พ.ร.บ. พ้นจากการปฏิบัติหน้าที่ แล้วเอากรรมการชุดใหม่ (นำโดยรัฐมนตรีว่าการกระทรวงฯ) มา ทำหน้าที่แทน ดังนั้น ปัจจุบันประธานกรรมการ สกสค ก็จึงเป็น รัฐมนตรีว่าการกระทรวงศึกษาธิการเช่นเดียวกับกรรมการคุรุสภา

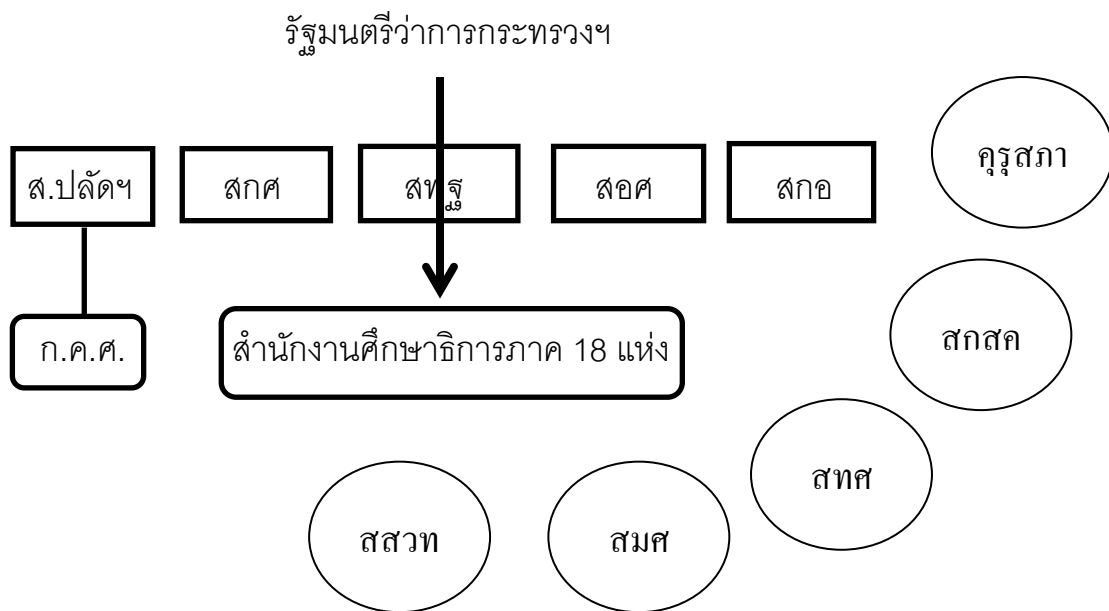
ข้อสอบก็มักจะถามถึง สกสค อย่างเช่น

ข้อใดคือวัตถุประสงค์หลักของคณะกรรมการส่งเสริมสวัสดิการและสวัสดิภาพครูและบุคลากรทางการศึกษา (สกสค)

เฉลย คือ เพื่อความมั่นคงของข้าราชการครูและบุคลากรทางการศึกษา

## ข้อมูลความรู้เกี่ยวกับ สมศ

ข้อสังเกต สมศ ก็เป็นองค์การมหาชน เช่นเดียวกับ ครูสภา ก็คือ มีการทำงานเป็นอิสระจากการบังคับบัญชาหรือการบริหารของผู้หลักผู้ใหญ่ในกระทรวงศึกษาฯ สมศ ทำงานเองภายใต้มาตรฐานและกรอบการทำงานของตน มีทีมบริหารตนเอง โดยงานหลักๆ ของ สมศ ก็คือ งานด้านการประเมินคุณภาพทางการศึกษาต่างๆ



สมศ : สำนักงานรับรองมาตรฐานและประเมินคุณภาพการศึกษา / มีฐานะเป็นองค์การมหาชน

พระราชบัญญัติการศึกษาแห่งชาติ พ.ศ. 2542 ในหมวด 6 ว่าด้วยมาตรฐานและการประกันคุณภาพการศึกษา ได้กำหนดให้มีสำนักงานรับรองมาตรฐานและประเมินคุณภาพการศึกษา เรียกโดยย่อว่า "สมศ." มีฐานะเป็นองค์การมหาชน โดยให้มีวัตถุประสงค์เพื่อพัฒนาเกณฑ์ และวิธีการประเมินคุณภาพภายนอก และทำการประเมินผลการจัดการศึกษาเพื่อให้มีการตรวจสอบคุณภาพของสถานศึกษา โดยคำนึงถึงความมุ่งหมาย หลักการ และแนวทางการจัดการศึกษาในแต่ละระดับตามที่กำหนดไว้ในกฎหมายว่าด้วยการศึกษาแห่งชาติ

**ตำแหน่ง ผู้อำนวยการ สมศ** เป็นผู้บริหารกิจการ รับผิดชอบงาน กำหนดนโยบาย และบังคับบัญชาเจ้าหน้าที่และลูกจ้างในสำนักงานฯ

## เกร็ดความรู้สำหรับคนสอบงานด้านการศึกษา

**คุรุสภา** เป็นสภาครูและบุคลากรทางการศึกษา

**สกสค** คือ สำนักงานคณะกรรมการส่งเสริมสวัสดิการและสวัสดิภาพครูและบุคลากรทางการศึกษา

**สมศ** คือ สำนักงานรับรองมาตรฐานและประเมินคุณภาพการศึกษา (องค์การมหาชน)

**สทศ** คือ สถาบันทดสอบทางการศึกษาแห่งชาติ (องค์การมหาชน)

**สสวท** คือ สถาบันส่งเสริมการสอนวิทยาศาสตร์และเทคโนโลยี

**คุรุสภา** กับ **สกสค** มีเรื่องของการทุจริตกันภายในมากมาย เขาเลยใช้ ม.44 สั่งให้คณะกรรมการสองชุดนี้ พ้นตำแหน่งและให้ทีมบริหารระดับสูงของกระทรวงฯ เข้าไปนั่งแทนตั้งนั้น ภาษาพูดกันก็คือ สกสค และ คุรุสภา อยู่ในการจัดการ (ควบคุม) ของกระทรวงแล้วจะตั้งแต่เดือนเมษายน 2558 ตั้งนั้น ประธาน 2 หน่วยนี้ ปัจจุบัน คือรัฐมนตรีว่าการกระทรวงฯ

สมศ โดนที่อดีตท่าน ผอ. สมศ ถูก ม.44 สั่งให้ระงับการปฏิบัติหน้าที่ตั้งแต่วันที่ 16 พฤษภาคม 2559 จากนั้นในวันที่ 13 ธันวาคม 2559 สั่งให้ท่านพ้นจากตำแหน่งผู้อำนวยการสมศ ไปโดยไม่มีความผิด แล้วให้สรรหาผู้อื่นมาเป็นผู้อำนวยการ สมศ แทนตามสมควรต่อไป

ข้อสอบเกี่ยวกับองค์การมหาชน ก็มีออกอยู่พอสมควร เช่น

ข้อใดต่อไปนี้เป็นแตกต่างจากพวก 1. สทศ 2. สมศ 3. สพฐ 4. คุรุสภา  
 จงใจหลอกให้ตอบ คุรุสภา ซึ่งได้ผล ตอบผิดกันหลายคน ต้องตอบ สพฐ เพราะว่าเป็นส่วนราชการระดับกรม ในกระทรวงฯ แต่ที่เหลืออีกสามตัวเลือกนั้นเป็นองค์การมหาชน บางทีก็ถามข้อใดต่อไปนี้เป็นองค์การมหาชน / ถ้าม คุรุสภา มีสถานะเป็นอะไร เป็นต้น

อุ้นเครื่องแบบฝึกหัดกำหนดกันหน่อยเพื่อทบทวนความเข้าใจ

ทำเครื่องหมาย x หน้าข้อความที่ผิด

1. .... ประธานคณะกรรมการนโยบายและพัฒนากการศึกษาคือรัฐมนตรีว่าการกระทรวงศึกษาธิการ
2. .... เลขาธิการคณะกรรมการการศึกษาขั้นพื้นฐานเป็นผู้บังคับบัญชาใน สพฐ
3. .... เลขาธิการคุรุสภาทำหน้าที่ประธานคณะกรรมการคุรุสภา
4. .... สทศ สมศ จัดตั้งขึ้นมาเป็นประเภทองค์กรอิสระในกำกับของรัฐ
5. .... คณะกรรมการ สกสศ ถูกกฎหมาย ม.44 ทำให้มีการเปลี่ยนแปลงไม่เป็นไปตามกฎหมายดั้งเดิม คือ ปัจจุบันรัฐมนตรีว่าการกระทรวงฯ ได้เข้ามาทำหน้าที่ประธานคณะกรรมการ สกสศ
6. .... คณะกรรมการที่ดูแลงานด้านบุคคล ระเบียบวินัยข้าราชการครูและบุคลากรทางการศึกษา คือ อ.ก.พ. กระทรวงศึกษาธิการ
7. .... คณะกรรมการที่ทำงานเกี่ยวกับแผนการศึกษาแห่งชาติ คือ สำนักงานปลัดกระทรวงศึกษาธิการร่วมกับสำนักงานการศึกษาแห่งชาติ

เฉลยแบบฝึกหัด ข้อที่ถูกคือ ข้อ 2 และ 5

1. ชูปเปอร์บอร์ดการศึกษามีนายกรัฐมนตรีเป็นประธานกรรมการ
3. ประธานคุรุสภาคือ รัฐมนตรีว่าการกระทรวงศึกษาธิการ
4. สทศ สมศ จัดตั้งขึ้นมาตามพระราชบัญญัติองค์การมหาชน
6. คณะกรรมการที่ดูแลงานด้านบุคคล ระเบียบวินัยครู คือ ก.ค.ศ.
7. ทำงานเกี่ยวกับแผนการศึกษาแห่งชาติ คือ คณะกรรมการสภาการศึกษา



แนวข้อสอบทบทวนระเบียบบริหารและการจัดการศึกษาในประเทศไทย

1. ข้อใดไม่ใช่ส่วนบริหาร 5 แห่ง ในกระทรวงศึกษาธิการ
 

ก. สำนักงานรัฐมนตรีว่าการกระทรวงฯ	ข. สำนักงานปลัดกระทรวงฯ
ค. สำนักงานคณะกรรมการอาชีวศึกษา	ง. สำนักงานเลขาธิการสภาการศึกษา
  
2. รัฐมนตรีว่าการกระทรวงศึกษาธิการคนปัจจุบันคือ
 

ก. นพ.ธีระเกียรติ เจริญเศรษฐศิลป์	ข. พลเอกดาว์พงษ์ รัตนสุวรรณ
ค. รศ.นพ. กำจร ตติยกวี	ง. นายการุณ สกุลประดิษฐ์
  
3. ปลัดกระทรวงศึกษาธิการ คนปัจจุบันคือ
 

ก. พลเอกประยุทธ์ จันทร์โอชา	ข. ดร.ชัยพฤกษ์ เสรีรักษ์
ค. รศ.นพ. กำจร ตติยกวี	ง. นายการุณ สกุลประดิษฐ์
  
4. ท่านใด ดำรงตำแหน่ง เลขาธิการสำนักงานคณะกรรมการการศึกษาขั้นพื้นฐาน
 

ก. นพ.ธีระเกียรติ เจริญเศรษฐศิลป์	ข. ดร. บุญรักษ์ ยอดเพชร
ค. นายการุณ สกุลประดิษฐ์	ง. ดร. ชัยพฤกษ์ เสรีรักษ์
  
5. ท่านใด ดำรงตำแหน่ง เลขาธิการสภาการศึกษา
 

ก. ดร. ชัยพฤกษ์ เสรีรักษ์	ข. ดร. กมล รอดคล้าย
ค. นายการุณ สกุลประดิษฐ์	ง. ดร.บุญรักษ์ ยอดเพชร
  
6. องค์คณะบุคคลใด ทำหน้าที่บริหารงานบุคคลในกระทรวงศึกษาธิการ
 

ก. ก.ค.ศ.	ข. กศจ.	ค. อกศจ	ง. กพรู
-----------	---------	---------	---------
  
7. คณะกรรมการข้าราชการครูและบุคลากรทางการศึกษามีจำนวนกี่คน
 

ก. 14 คน	ข. 20 คน	ค. 29 คน	ง. 31 คน
----------	----------	----------	----------
  
8. จำนวนเขตพื้นที่การศึกษา ประถมศึกษา หรือ สพป มีกี่เขต
 

ก. 42 เขต	ข. 50 เขต	ค. 183 เขต	ง. 225 เขต
-----------	-----------	------------	------------
  
9. จำนวนเขตพื้นที่การศึกษา มัธยมศึกษา หรือ สพม มีกี่เขต
 

ก. 42 เขต	ข. 50 เขต	ค. 183 เขต	ง. 225 เขต
-----------	-----------	------------	------------

ทำไมมีปรากฏการณ์ลักษณะนี้ กับหนังสือของเรา ภายหลังการสอบในทุกปีที่ผ่านมา ข้อสอบตรงเป๊ะๆ ช่วยคนมากมายสอบได้ ล่าสุด รอบพิเศษ ก็สอบได้ที่ 1 มากมายและขอบคุณกันมาอย่างท่วมถ้น เป็นปรากฏการณ์ปกติ ตำราของเราอยู่แล้ว – เพียงแต่ว่าเราไม่ค่อยประชาสัมพันธ์ ไม่เน้นการตลาด คนอีกมากมาย จึงไม่รู้จักผลงานของเราจะ

Bussaba Thumphisan, บิว พันท้า และคนอื่นๆ อีก 32 คน

ปิย ธิดา ชินวงศ์ ในหนังสืออาจารย์ เล่มสี่ฟ้า มีหมดเลยคะ ตรงกับหนังสือเลย ถูกใจ · ตอบกลับ · 2 ชม.

Fang Kongwai อังกฤษreading ยากมากคะ ทำไม่ได้เลย กฎหมาย พรบ ง่ายมากคะ ในหนังสือมีครบ ถูกใจ · ตอบกลับ · 1 · 2 ชม.

Bussaba Thumphisan หนังสือเล่มฟ้าออกเยอะมากคะ ถูกใจ · ตอบกลับ · 2 ชม.

อัญญา ออละอ่อน หนังสืออาจารย์เยี่ยมมากคะอาจารย์ ออกเยอะมาก ถูกใจ · ตอบกลับ · 2 ชม.

Chanatip Kenza ได้ความรู้เมื่อวาน ชอบคุณมากครับ ถูกใจ · ตอบกลับ · 2 ชม.

Siya Berry พรบ. จัดไปเต็มๆ 😊😊 ถูกใจ · ตอบกลับ · 1 ชม.

มณูญ เรือนแก้ว เล่มสี่ฟ้าออกครบทุกประเด็นเลยครับอาจารย์ ถูกใจ · ตอบกลับ · 13 นาที

Lynn Kattika ออกเยอะมากคะ ถูกใจ · ตอบกลับ · 23 เมษายน เวลา 16:02 น.

นันท์นภัส วัฒนอรียพงษ์ ตรง สดๆๆ เล่มนี้ที่ช่วยชีวิตหนู ถูกใจ · ตอบกลับ · 23 เมษายน เวลา 16:30 น. · มีการแก้ไข

Rvy Piyaporn Lee สุดยอดมากเลย ใครบอกไม่ตรง ให้เอามาปาทัวเลย ะ ผลคร้า ถูกใจ · ตอบกลับ · 1 · 23 เมษายน เวลา 16:31 น.

Pui Siwa ถูกต้องเลยคะได้เล่มนี้มาก่อนสอบกรสพิเศษ 3 อาทิตย์ อ่าน4-5รอบ ผล คือ ได้ที่1 อี๊ ถูกใจ · ตอบกลับ · 5 · 23 เมษายน เวลา 16:44 น. · มีการแก้ไข

Taksina Tospitakkul สุดยอดของดีเลยคะเล่มนี้ อ่านจนจำขึ้นใจ ถูกใจ · ตอบกลับ · 23 เมษายน เวลา 18:34 น.

ครูไทย ใจกล้า ออกเยอะหนักมาก ถูกใจ · ตอบกลับ · 1 · 23 เมษายน เวลา 19:37 น.

การศึกษา ตรงมาก

แต่จะจำได้หมดจนผ่านมัย ไม่รู้ เรย

แต่ที่อ่านไป ร้อยละ 80

ขอบคุณคะ วันนี้เพื่อนหนูออกห้องสอบมาบอกกันใหญ่เลย ทำข้อสอบไม่ได้ ภาว่าหนูอ่านหนังสือใคร ก็เลยแนะนำมาซื้อของอาจารย์คะ ปีน้าคงสอบใหม่ หนูโชคดีจริงๆเลยที่ได้ไปตัวด้วย

หลังจากนั้นเมื่อประกาศผลสอบ

อาจารย์คะ หนูสอบได้ที่ 1 คะ ดีใจมากๆๆ ชอบคุณมากๆเลยนะคะ ทั้งภาค ก ภาค ข เลย พ่อแม่ดีใจมากๆเลย หนูเป็นหนี้บุญคุณอาจารย์จริงๆไม่รู้จะตอบแทนยังไงแล้ว

ข้อสอบตรงเป๊ะเลย  
ตรงหนังสืออาจารย์

ในการติวของเรากลุ่มหนึ่งๆ เราติวรอบละ 30 – 60 คน (ต่อรอบ) เน้นคุณภาพติว ไม่เน้นคนมากมายหลายร้อยคน (ยกเว้น ช่วงใกล้สอบจริงๆ อันนั้นก็จจะร้อยกว่าคน) เราจึงไม่มีความจำเป็นต้องประชาสัมพันธ์ มากมายให้คนแชร์เข้าเพจ เพราะเราได้มีลูกเพจพอดัวอยู่แล้ว ราวหมื่นสองหมื่น เราโอเค คุณมีโอกาสรู้จักเราแล้วจึงบอกและแนะนำให้ ตำราชุดอ่าน ที่รำลือกันว่า ดีที่สุด คุ่มค่าที่สุดในประเทศ ของจริง

## พระราชบัญญัติการศึกษาแห่งชาติ

พระราชบัญญัติการศึกษาแห่งชาติ พ.ศ.2542 มีการปรับปรุง 3 ฉบับ ได้แก่

1. พรบ.การศึกษาแห่งชาติ พ.ศ. 2542 ประกาศใช้ 19 สิงหาคม 2542
2. พรบ.การศึกษาแห่งชาติ (ฉบับที่ 2)พ.ศ. 2545 ประกาศใช้ 19 ธันวาคม 2545
3. พรบ.การศึกษาแห่งชาติ ฉบับที่ 3 (พ.ศ.2553) ประกาศใช้ 22 กรกฎาคม 2553

### สรุปสาระสำคัญ

พระราชบัญญัติการศึกษาแห่งชาติ เป็นกฎหมายแม่บททางการศึกษา มี 9 หมวด 1 บทเฉพาะกาล 78 มาตรา สรุปประเด็นสำคัญ ดังนี้

หมวดที่ 1 บททั่วไป

หมวดที่ 2 สิทธิและหน้าที่ทางการศึกษา

หมวดที่ 3 ระบบการศึกษา

หมวดที่ 4 แนวการจัดการศึกษา

หมวดที่ 5 การบริหารและการจัดการศึกษา

หมวดที่ 6 มาตรฐานและการประกันคุณภาพการศึกษา

หมวดที่ 7 ครู คณาจารย์ และบุคลากรทางการศึกษา

หมวดที่ 8 ทรัพยากรและการลงทุนเพื่อการศึกษา

หมวดที่ 9 เทคโนโลยีเพื่อการศึกษา

บทเฉพาะกาล

### ความหมายของคำศัพท์ที่สำคัญ

**การศึกษา** หมายความว่า กระบวนการเรียนรู้เพื่อความเจริญงอกงามของบุคคลและสังคม

**การศึกษาขั้นพื้นฐาน** หมายถึง การศึกษาระดับก่อนอุดมศึกษา

**การศึกษาตลอดชีวิต** หมายความว่า การศึกษาที่เกิดจากการผสมผสานระหว่างการศึกษาในระบบ การศึกษานอกระบบและการศึกษาตามอัธยาศัยเพื่อให้สามารถพัฒนาคุณภาพชีวิตได้อย่างต่อเนื่องตลอดชีวิต

**สถานศึกษา** หมายความว่า สถานพัฒนาเด็กปฐมวัย โรงเรียน ศูนย์การเรียน วิทยาลัย สถาบัน มหาวิทยาลัย หน่วยงานการศึกษาหรือหน่วยงานอื่นของรัฐหรือของเอกชน ที่มีอำนาจหน้าที่หรือมีวัตถุประสงค์ในการจัดการศึกษา

**ข้อใดกล่าวถูกต้องเกี่ยวกับพระราชบัญญัติการศึกษาแห่งชาติ**

- ก. มี 9 หมวด 1 บทเฉพาะกาล                      ข. มี 10 หมวด 81 มาตรา  
ค. มี 9 หมวด 81 มาตรา                              ง. มี 10 หมวด 1 บทเฉพาะกาล

เฉลย ก 9 หมวด 1 บทเฉพาะกาล

**การศึกษาหมายความว่าอย่างไร**

- ก. การสอนให้คนเป็นคนดีและมีความรู้ความสามารถ  
ข. กระบวนการเรียนรู้เพื่อความเจริญงอกงามของบุคคลและสังคม  
ค. การจัดการเรียนรู้สำหรับนักเรียน นักศึกษาทั้งในระบบ นอกระบบ และตามอัธยาศัย  
ง. ถูกทุกข้อ

เฉลย ข. เรียนรู้เพื่อความเจริญงอกงาม

*ข้อนี้ระวังกับดักให้ดี หลายคนไปตอบ ง ถูกทุกข้อ เขาจงใจวางกับดักนี้ไว้  
ตอบตามบัญญัติกฎหมาย ห้ามคิดหรืออนุมานคำตอบจากสามัญสำนึกตัวเอง*

**การศึกษาที่ผสมผสานระหว่างการศึกษาในระบบ การศึกษานอกระบบและ  
การศึกษาตามอัธยาศัย หมายถึงข้อใด**

- ก. การศึกษาเพื่ออนาคต                              ข. การศึกษาขั้นพื้นฐาน  
ค. การศึกษาตลอดชีวิต                              ง. การศึกษานอกโรงเรียน

เฉลย ค. การศึกษาตลอดชีวิต

**ข้อใดไม่ใช่สถานศึกษา**

- ก. โรงเรียน                      ข. สถาบัน                      ค. วิทยาลัย                      ง. ห้องเรียน

เฉลย ง ห้องเรียน ไม่ใช่นะ (สถานศึกษาต้องเป็นหน่วยงานหรือส่วนราชการ)

**มาตรฐานการศึกษา** หมายความว่าข้อกำหนดเกี่ยวกับคุณลักษณะ คุณภาพที่พึงประสงค์ และมาตรฐานที่ต้องการให้เกิดขึ้นในสถานศึกษาทุกแห่ง

**การประกันคุณภาพภายใน** หมายความว่า การประเมินผลและการติดตามตรวจสอบ คุณภาพและมาตรฐานการศึกษาของสถานศึกษาจากภายใน โดยบุคลากรของสถานศึกษานั้นเอง หรือโดยหน่วยงานต้นสังกัดที่มีหน้าที่กำกับดูแลสถานศึกษานั้น (สพฐ)

**การประกันคุณภาพภายนอก** หมายความว่า การประเมินผลและการติดตามตรวจสอบ คุณภาพและมาตรฐานการศึกษาของสถานศึกษาจากภายนอก โดย สมศ.หรือบุคคลที่ สมศ.รับรอง

**ผู้สอน** หมายความว่า ครูและคณาจารย์ในสถานศึกษาระดับต่างๆ  
**ครู** หมายความว่า บุคลากรวิชาชีพซึ่งทำหน้าที่หลักทางด้านการเรียนการสอนและ การส่งเสริมการเรียนรู้ของผู้เรียนด้วยวิธีการต่างๆ ในสถานศึกษาทั้งของ รัฐและเอกชน  
**คณาจารย์** หมายความว่า บุคลากรซึ่งทำหน้าที่หลักทางด้านการสอนและการวิจัย ในสถานศึกษาระดับอุดมศึกษาระดับปริญญาของรัฐและเอกชน

**ผู้บริหารสถานศึกษา** หมายความว่าบุคลากรวิชาชีพที่รับผิดชอบการบริหารสถานศึกษา แต่ละแห่ง ทั้งของรัฐและเอกชน

**ผู้บริหารการศึกษา** หมายความว่า บุคลากรวิชาชีพ\* ที่รับผิดชอบการบริหารการศึกษานอกสถานศึกษาตั้งแต่ระดับเขตพื้นที่การศึกษาขึ้นไป

**บุคลากรทางการศึกษา** หมายความว่า ผู้บริหารสถานศึกษา ผู้บริหารการศึกษา รวมทั้งผู้สนับสนุนการศึกษาซึ่งเป็นผู้ทำหน้าที่ให้บริการ หรือปฏิบัติงานเกี่ยวเนื่องกับการจัด กระบวนการเรียนการสอน การนิเทศ และการบริหารการศึกษาในหน่วยงานการศึกษาต่างๆ

ให้รัฐมนตรีว่าการกระทรวงศึกษาธิการรักษาการตามพระราชบัญญัตินี้

**\*\*\* หมายเหตุ\*\*\* \* ครูและครูผู้ช่วย \* ไม่ใช่บุคลากรทางการศึกษา**

เพราะถ้าจัดให้ครูเป็นบุคลากรทางการศึกษาด้วยคงใช้ชื่อว่า พ.ร.บ. บุคลากรทางการศึกษา แบบรวบกันทีเดียว คงไม่แยกเป็น พ.ร.บ. ระเบียบข้าราชการครูและบุคลากรทางการศึกษา

ความมุ่งหมาย ต้องเป็นไปเพื่อพัฒนาคนไทยให้เป็นมนุษย์ที่สมบูรณ์ (เก่ง ดี มีสุข)

หลักการจัดการศึกษา มี 3 ประการ

1. เป็นการศึกษาตลอดชีวิตสำหรับประชาชน
2. ให้สังคมมีส่วนร่วมในการจัดการศึกษา
3. การพัฒนาสาระและกระบวนการเรียนรู้ให้เป็นไปอย่างต่อเนื่อง

ในกระบวนการเรียนรู้ต้องมุ่งปลูกฝังจิตสำนึกที่ถูกต้องเกี่ยวกับ

- การเมืองการปกครองในระบอบประชาธิปไตยอันมีพระมหากษัตริย์ทรงเป็นประมุข
- รู้จักรักษาและส่งเสริมสิทธิ หน้าที่ เสรีภาพ ความเคารพกฎหมาย ความเสมอภาค และศักดิ์ศรีความเป็นมนุษย์
- มีความภาคภูมิใจในความเป็นไทย รู้จักรักษาผลประโยชน์ส่วนรวมและของประเทศชาติ รวมทั้งส่งเสริมศาสนา ศิลปะ วัฒนธรรมของชาติ การกีฬา ภูมิปัญญาท้องถิ่น ภูมิปัญญาไทย และความรู้อันเป็นสากล ตลอดจนอนุรักษ์ทรัพยากรธรรมชาติและสิ่งแวดล้อม
- มีความสามารถในการประกอบอาชีพ รู้จักพึ่งตนเอง
- มีความริเริ่มสร้างสรรค์ ใฝ่รู้และเรียนรู้ด้วยตนเองอย่างต่อเนื่อง

**สิทธิและหน้าที่** บุคคลมีสิทธิและโอกาสเสมอกันในการรับการศึกษาขั้นพื้นฐานไม่น้อยกว่า 12 ปี ที่รัฐต้องจัดให้อย่างทั่วถึงและมีคุณภาพโดยไม่เก็บค่าใช้จ่าย / **การจัดการศึกษาสำหรับคนพิการให้จัดตั้งแต่แรกเกิดหรือพบความพิการโดยไม่เสียค่าใช้จ่าย**

ที่ขีดเส้นใต้และทำตัวทึบไว้ นั่นแหละ ข้อความนั้น นำมาเป็นข้อสอบประจำเลย

**บิดา มารดา หรือผู้ปกครอง** มีหน้าที่จัดให้บุตรหรือบุคคลซึ่งอยู่ในความดูแล ได้รับการศึกษาภาคบังคับตามกฎหมาย (นี่แหละหน้าที่หลักของผู้ปกครองละ)

มาตรา 37 การบริหารและการจัดการศึกษาขั้นพื้นฐานให้ยึดเขตพื้นที่การศึกษา โดยคำนึงถึงปริมาณสถานศึกษา จำนวนประชากร วัฒนธรรม และความเหมาะสมด้านอื่น ด้วย เว้นแต่การจัดการศึกษาขั้นพื้นฐานตามกฎหมายว่าด้วยการอาชีวศึกษา

ให้รัฐมนตรีโดยคำแนะนำของสภาการศึกษา มีอำนาจประกาศในราชกิจจานุเบกษา กำหนดเขตพื้นที่การศึกษาเพื่อการบริหารและการจัดการศึกษาขั้นพื้นฐาน แบ่งเป็นเขตพื้นที่ การศึกษาประถมศึกษาและเขตพื้นที่ศึกษามัธยมศึกษา

มาตรา 39 ให้กระทรวงศึกษาธิการกระจายอำนาจการบริหารและการจัดการศึกษา ไปยังคณะกรรมการและสำนักงานเขตพื้นที่การศึกษาและสถานศึกษา 4 ด้าน

- |                      |                    |
|----------------------|--------------------|
| 1. ด้านวิชาการ       | 2. งบประมาณ        |
| 3. การบริหารงานบุคคล | 4. การบริหารทั่วไป |

### เกร็ดแนวข้อสอบ

ข้อสอบรอบพิเศษ ปี 2561 ถามตรงๆเลยนะ ถามว่า  
สถานศึกษาจัดเป็นการบริหารและจัดการศึกษาลักษณะใด

- |                |             |
|----------------|-------------|
| ก. แบ่งอำนาจ   | ข. แยกอำนาจ |
| ค. กระจายอำนาจ | ง. ยึดอำนาจ |

การกระจายอำนาจ  
ถามตรงตาม พ.ร.บ.

ข้อใดไม่ใช่แนวทางการกระจายอำนาจการบริหารและจัดการศึกษา

- |                        |                         |            |
|------------------------|-------------------------|------------|
| ก. ด้านวิชาการ         | ข. ด้านงบประมาณ         |            |
| ค. ด้านการบริหารทั่วไป | ง. ด้านการวิจัยและพัฒนา | เฉลย ข้อ ง |

การบริหารและการจัดการศึกษาขั้นพื้นฐานในแต่ละเขตพื้นที่การศึกษาให้คำนึงถึงข้อใด

- |                  |                   |            |
|------------------|-------------------|------------|
| ก. จำนวนนักเรียน | ข. จำนวนสถานศึกษา |            |
| ค. งบประมาณ      | ง. จำนวนบุคลากร   | เฉลย ข้อ ข |

มาตรา 40 ให้มี **คณะกรรมการสถานศึกษาขั้นพื้นฐาน** สถานศึกษาระดับอุดมศึกษา ระดับต่ำกว่าปริญญา และสถานศึกษาอาชีวศึกษาของแต่ละสถานศึกษาเพื่อทำหน้าที่กำกับและส่งเสริม สนับสนุนกิจการของสถานศึกษา ประกอบด้วย ผู้แทนผู้ปกครอง ผู้แทนครู ผู้แทนองค์กร ชุมชน ผู้แทนองค์กรปกครองส่วนท้องถิ่น ผู้แทนศิษย์เก่าของสถานศึกษา ผู้แทนพระภิกษุสงฆ์หรือ ผู้แทนองค์กรศาสนาอื่นในพื้นที่และผู้ทรงคุณวุฒิ

**กล่าวคือทุกโรงเรียนต้องมีคณะกรรมการสถานศึกษาขั้นพื้นฐาน (ประจำโรงเรียนอยู่)**

**คณะกรรมการสถานศึกษาขั้นพื้นฐาน** (โรงเรียนขนาดเล็ก 9 คน ขนาดใหญ่ 15 คน)

1. ประธานกรรมการ (เลือกมาจากผู้ทรงคุณวุฒิ)\*\*
2. ผู้แทนผู้ปกครอง
3. ผู้แทนครู
4. ผู้แทนชุมชน
5. ผู้แทนองค์กรปกครองส่วนท้องถิ่น
6. ผู้แทนศิษย์เก่าของสถานศึกษา
7. ผู้แทนพระภิกษุหรือองค์กรทางศาสนา (ขนาดเล็ก 1 คน, ขนาดใหญ่ 2 คน)
8. ผู้ทรงคุณวุฒิ (ขนาดเล็ก 1 คน, ขนาดใหญ่ 6 คน)
9. ผู้อำนวยการสถานศึกษา เป็นกรรมการและเลขานุการโดยตำแหน่ง\*\*

### **ข้อควรระวังเกี่ยวกับคณะกรรมการสถานศึกษาขั้นพื้นฐาน**

เวลาอ่านชื่อกรรมการแล้ว คนจำนวนมากจะไปนึกถึงผู้หลักผู้ใหญ่ในระดับกระทรวงหรือคนที่ระดับโตๆ ใ้ลู่หนั่งโก้หุ้บริหารงาน ประชุมงานกันที่กรุงเทพฯ ประมาณนั้น ไม่ใช่เนะ ถ้าเจอชื่อคำว่า “คณะกรรมการสถานศึกษาขั้นพื้นฐาน” คำนี้ เราต้องนึกไปถึงกลุ่มคนที่อยู่แถวๆบ้านเรา หรือแถวๆโรงเรียนเรา (เมื่อก่อนชื่อว่าคณะกรรมการโรงเรียนนั่นแหละ) คือตัวแทนพระสงฆ์องค์เจ้าวัดแถวโรงเรียน ตัวแทนชุมชน ผู้ปกครองนักเรียน หรือคุณครูที่สอนในโรงเรียนนั้นๆ รวมถึงผู้ทรงคุณวุฒิ ก็อย่างคนมีเกียรติแถวๆบ้าน แถวโรงเรียนนั้นที่เชิญไปร่วมเป็นคณะกรรมการชุดนี้ เพื่อประชุม วางแผนเกี่ยวกับโรงเรียนของเรานั้นเอง

**คณะกรรมการสถานศึกษาขั้นพื้นฐาน** ทำงานกับแต่ละโรงเรียน กรรมการระดับโรงเรียน



7. ข้าราชการครูและบุคลากรทางการศึกษาดำรงตำแหน่งที่ไม่มีวิทยฐานะเชี่ยวชาญพิเศษคือตำแหน่งใด
- ก. ครู  
ข. ผู้อำนวยการสถานศึกษา  
ค. รองผู้อำนวยการสถานศึกษา  
ง. วิทยฐานะเชี่ยวชาญพิเศษทุกข้อ
8. สภาครูและบุคลากรทางการศึกษาหมายถึงข้อใด
- ก. ก.ค.ศ.                      ข. ครูสภา                      ค. สภาการศึกษา                      ง. ซูเปอร์บอร์ด
9. คณะกรรมการข้าราชการครูและบุคลากรทางการศึกษาในปัจจุบันมีกี่คน
- ก. 12 คน                      ข. 14 คน                      ค. 27 คน                      ง. 31 คน
10. ผู้ที่มีบทบาทสำคัญในสายการบังคับบัญชาบรรดาข้าราชการครูและบุคลากรทางการศึกษาตลอดจนขับเคลื่อนงานการศึกษาในระดับจังหวัดของแต่ละจังหวัด คือข้อใด
- ก. ผู้ว่าราชการจังหวัด                      ข. ผู้อำนวยการสำนักงานเขตพื้นที่การศึกษา  
ค. ศึกษาธิการจังหวัด                      ง. ผู้อำนวยการสถานศึกษา
11. ตำแหน่งใดไม่ใช่ข้าราชการระดับสูงเทียบซึ่งตำแหน่งได้เท่ากับปลัดกระทรวงศึกษาธิการ
- ก. เลขาธิการสภาการศึกษา                      ข. เลขาธิการคณะกรรมการการอาชีวศึกษา  
ค. เลขาธิการครูสภา                      ง. เลขาธิการคณะกรรมการการศึกษาขั้นพื้นฐาน
12. พระราชบัญญัติฉบับใดที่ไม่ได้อยู่ในความรับผิดชอบดูแลของกระทรวงศึกษาธิการโดยตรง
- ก. พระราชบัญญัติการจัดการศึกษาสำหรับคนพิการ  
ข. พระราชบัญญัติระเบียบข้าราชการครูและบุคลากรทางการศึกษา  
ค. พระราชบัญญัติคุ้มครองเด็ก  
ง. พระราชบัญญัติการศึกษาแห่งชาติ
13. เด็กที่ผู้ปกครองมีพฤติกรรมหรือประกอบอาชีพไม่เหมาะสมอันอาจส่งผลกระทบต่อพัฒนาการทางร่างกายหรือจิตใจของเด็กที่อยู่ในความปกครองดูแล จัดเป็นเด็กตามข้อใด
- ก. เด็กที่พึงได้รับการสงเคราะห์                      ข. เด็กที่พึงได้รับการดูแล  
ค. เด็กที่พึงได้รับการเอาใจใส่                      ง. เด็กที่พึงได้รับการคุ้มครอง
14. ค่าธรรมเนียมการขอขึ้นทะเบียนเพื่อขอรับใบอนุญาตประกอบวิชาชีพครั้งแรกกี่บาท
- ก. 200 บาท                      ข. 300 บาท                      ค. 500 บาท                      ง. 1,000 บาท